

Skyddad natur 31 dec 2002

Protected nature 2002

I korta drag

Korrigerig 2014-05-27: Tabell 25, korrigerig av antal naturreservat i Västerviks kommun

Fortsatt ökning av skyddade arealer

Under år 2002 avsattes Sveriges 28:e nationalpark, Fulufjället. Den sammanlagda arealen av nationalparkerna i landet uppgår därefter till drygt 692 500 ha. Dessutom tillkom 92 naturreservaten och 3 kulturresevat under 2002. Arealökningen av naturreservat uppgick till ca 63 000 ha eller 1,6 %. Övriga skyddsformer - naturvårdsområden, djurskyddsområden och naturminnen - var i princip oförändrade.

Totalt omfattade skyddsformerna enligt miljöbalken 4 187 000 ha land vid utgången av år 2002, vilket motsvarar 10 % av Sveriges landareal.

Sammanfattning av skyddade arealer enligt miljöbalken 2002-12-31*Overview of protected areas in Sweden*

Områdestyp	Antal	Total areal, ha	därav landareal, ha
Nationalparker (NP)	28	692 503	630 127
Naturreservat (NR)	2 378	3 976 438	3 346 940
Kulturresevat (KR)	4	2 786	2 753
Naturvårdsområden (NVO)	141	224 097	146 255
Djurskyddsområden (DSO)	1 040	107 506	60 670
Summa 2002	3 591	5 003 330	4 186 745
Summa 2001	3 493	4 898 752	4 089 126

Norra Sverige dominerar

Den skyddade arealen är mycket ojämnt fördelad i landet. Av den totala arealen nationalparker och naturreservat ligger ca 3,7 milj. ha, motsvarande 80 %, i Norrbottens, Västerbottens och Jämtlands län. Inom dessa län ligger tyngdpunkten av skyddade områden i fjällen eller längs kanten av fjällkedjan.

Skyddade områden av något slag saknas helt i 13 av landets 289 kommuner. I över hälften av kommunerna är mer än 1 % av landarealen skyddad i någon form, medan 13 kommuner har mer än 20 % av sin landareal skyddad. Allra störst andel skyddad landareal återfinns i Salem (56 %) och Sorsele (52 %). I absoluta tal dominerar inre Norrlands ytstora kommuner, som Jokkmokk, Gällivare, Kiruna och Sorsele.



Bo Lundin, Naturvårdsverket
Tfn 08-698 14 20, bo.lundin@naturvardsverket.se



Statistiska centralbyrån
Statistics Sweden

Erik Carles, SCB, Tfn 08-5069 4283, erik.carles@scb.se
Leif Norman, SCB
Tfn 08-5069 4731, leif.norman@scb.se

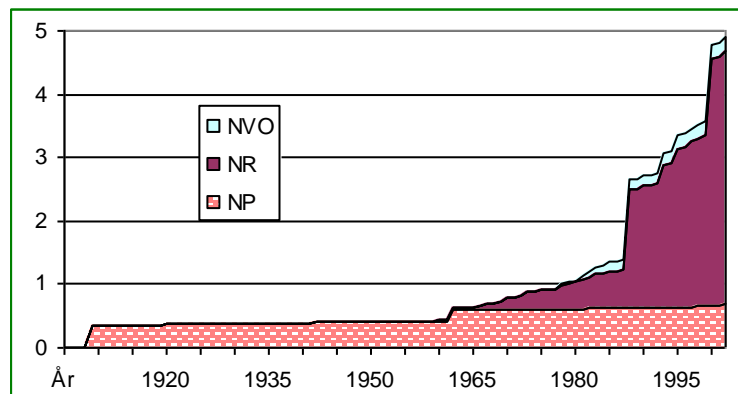
ISSN 1403-8978 Serie MI Miljövärd – SM 0301. Utgivet den 19 december 2003.

Rapporten har producerats av Naturvårdsverket och SCB gemensamt. SCB ansvarar för officiell statistik om skyddad natur. Tidigare publicering: Se avsnittet Fakta om statistiken.

Utgivare av Statistiska meddelanden är Svante Öberg, SCB.

Skyddade arealer år 1909 – 2002, miljoner ha

Protected areas in Sweden 1909 – 2002, million hectares



Skyddade naturtyper

Barrskog är den naturtyp som dominerar inom nationalparker, naturreservat och naturvårdsområden, ca 25 %. Även lövskog, 15 %, och vegetationstäckt öppen fastmark, 21 %, är väl representerade. 16 % utgörs av vatten.

De skyddade myrarna uppgick till ca 579 000 ha eller knappt 12 % av den skyddade arealen. Detta kan jämföras med den totala myrarealen i landet, som uppgår till ca 5 miljoner ha.

Övrigt skydd

Skyddet av biotoper regleras i miljöbalken, 2 907 områden med 8 612 ha har avgränsats av skogsvårdsstyrelserna. Dessutom har länsstyrelserna avgränsat biotoper i 79 områden omfattande 155 hektar (2001).

Även områden av riksintresse för naturvård och friluftsliv regleras i miljöbalken. För naturvård har 10,4 milj. ha bedömts vara av riksintresse och för friluftsliv 10,9 milj. ha.

De fyra s.k. nationalälvarna Torneälven, Kalixälven, Piteälven och Vindelälven samt ytterligare 38 delavrinningsområden med en totalareal om 153 289 km² är skyddade mot vattenkraftutbyggnad. Dessutom är 10 älvsträckor i 7 andra vattendrag skyddade.

Sverige har fram till 2002 föreslagit och utpekat ca 3 500 områden, på ca 6 200 000 hektar, att ingå i nätverket "Natura 2000".

Kostnader

För att säkra skyddade områden avsattes under år 2002 471,8 miljoner kr. Av detta avser 299,6 milj. kr köp, 170,2 milj. kr ersättning för intrång och 2,0 milj. kr bidrag. Därutöver har Skogsvårdsstyrelsen betalat ut 104,2 miljoner kr som ersättning för biotopskydd.

Innehåll

Statistiken med kommentarer	6
Nationalparker	6
Naturreservat	6
Kulturresevat	6
Naturvårdsområden	7
Naturminnen	7
Djurskyddsområden	8
Skyddsmotiv	8
Naturtyper	8
Definitioner	8
Naturtyper i nationalparker	10
Naturtyper i naturreservat	10
Naturtyper i naturvårdsområden	10
Skyddad skogsmark	11
Storleksfördelning	11
Skyddad myr	12
Förvaltare av skyddade områden	12
Skötselplaner	12
Fridlysta djur- och växtarter	12
Biotopskydd	13
Reservat i marin miljö	13
Kommunala beslut	14
Riksintressanta områden	14
Skyddade älvar	14
Nationalstadsparker	15
Natura 2000	15
Kostnader	15
Internationell utblick	16
Fördelning av NP, NR, NVO och DSO på kommuner	16
Tabeller	17
Teckenförklaring	17
1. Nationalparker 2002-12-31	17
2. Naturreservat länsvis 2002-12-31	18
3. Kulturresevat 2002-12-31	18
4. Naturvårdsområden länsvis 2002-12-31	19
5. Naturminnen länsvis 2002-12-31	19
6. Djurskyddsområden länsvis 2002-12-31	20
7. Huvudsakliga skyddsmotiv 2002-12-31	20

8. Naturtyper inom nationalparker, naturreservat och naturvårdsområden länsvis 2002-12-31. Hektar	21
9. Naturtyper inom nationalparker, naturreservat och naturvårdsområden länsvis 2002-12-31. Procent	21
10a. De 10 största naturreservaten 2002-12-31. Hektar	22
10b. De 10 största naturvårdsområdena 2002-12-31. Hektar	22
10c. De 10 största djurskyddsområdena 2002-12-31. Hektar	22
11. Storleksfördelning av skyddade områden 2002-12-31	23
12. Skyddad myr inom nationalparker, naturreservat och naturvårdsområden 2002-12-31. Hektar	23
13. Förvaltare av nationalparker, naturreservat och naturvårdsområden 2002-12-31	24
14. Skötselplaner för naturreservat och naturvårdsområden 2002-12-31	24
15. Djur- och växtarter fridlysta i hela landet 2002-12-31	25
16. Skogsbiotoper 2002-12-31 och biotoper i jordbruksmark 2001-12-31	25
17. Reservat i marin miljö 2002-12-31	25
18. Kommunala beslut om NR och NVO till 2002-12-31	26
19. Riksintressanta områden, areal i hektar	27
20. Älvar skyddade mot vattenkraftsutbyggnad	28
21. Nationalstadspark	29
22. Natura 2000-områden	29
23a. Kostnader för säkrade områden år 2002, tkr	29
23b. Fördelning på olika markåtkomstformer	30
24. Skyddad natur i ett urval av länder 2003	30
25. Skyddad natur per kommun 2002	31
26. Skyddad natur 2002, sammanfattning	35
Kartor	36
1. Nationalparker 2002-12-31	36
2. Naturreservat 2001-12-31	37
3. Naturvårdsområden 2002-12-31	38
4. Naturminnen länsvis 2002-12-31	39
5. Djurskyddsområden 2002-12-31	40
6. Reservat i marin miljö 2002-12-31	41
7. Nationalstadsparken Ulriksdal-Haga-Brunnsviken	41
8. Skyddad landareal (NP, NR, NVO och DSO) kommunvis, procent av total landareal i kommunen	42
Fakta om statistiken	43
Detta omfattar statistiken	43
Definitioner och förklaringar	43
Så görs statistiken	45
Naturvårdsregistret – historik och uppläggnig	45
Statistikens tillförlitlighet	46

In English	47
Summary	47
List of tables	48
List of terms	49

Statistiken med kommentarer

Nationalparker

Drygt 91 % av den totala nationalparksarealen ligger inom fjällområdet i Norrbottens län (Abisko, Stora Sjöfallet, Sarek, Pieljekaise, Vadvetjåkka, Padjelanta) eller fjällnära i samma län (Muddus). Således råder en naturgeografisk obalans när det gäller de befintliga nationalparkerna, *tabell 1. Karta 1* visar nationalparkernas utbredning, med gränser för de fyra största.

Den totala nationalparksarealen utgörs till ca 9 % av vatten.

De första nationalparkerna (9 stycken) avsattes redan år 1909, den senast tillkomna parken är Fulufjället i Dalarna som avsattes under år 2002.

Av den sammanlagda skyddade landarealen (nationalparker, naturreservat, kulturresevat, naturvårdsområden och djurskyddsområden) utgör nationalparkernas landareal 15 %.

Naturreservat

Huvuddelen, 86 %, av arealen i naturreservat ligger i Jämtlands, Västerbottens och Norrbottens län. Inom dessa län ligger merparten av reservaten i fjällområdet eller det fjällnära området (ovanför den s.k. skogsodlingsgränsen), se *Tabell 2 och karta 2*. Gränserna i karta 2 avser år 2001.

Vissa naturgeografiska regioner och deras naturtyper är klart underrepresenterade bland den skyddade arealen. Det gäller främst naturgeografiska regioner i Svealand och Götaland.

Av den totala reservatsarealen i landet utgör knappt 16 % vatten.

Av den sammanlagda skyddade landarealen (nationalparker, naturreservat, kulturresevat, naturvårdsområden och djurskyddsområden) utgör naturreservatens landareal 80 %.

Sedan 1967, året då Naturvårdsverket och länsstyrelsernas naturvårdsenheter (i dag miljövårdsenheter) bildades, har antalet naturreservat ökat från 360 till 2 378. Under samma tid har reservatens totala landareal ökat från ca 25 000 ha till 3 347 000 ha.

Observera att antalet områden påverkas av att registrering sker länsvis. Ett sammanhängande område som korsar en länsgräns blir därmed fördelat på flera områden (ett per län). Antalet sammanhängande områden i riket som helhet är därför något färre än det som anges i tabellens summerad. Men för O, P och R län (förutom Habo och Mullsjö kommuner) som slogs samman till ett län 1998 redovisas dock fortfarande objekt som delas av tidigare länsgräns som två objekt.

Naturreservatens totalareal ökade under år 2002 med ca 63 000 hektar, motsvarande ca 1,6 %.

Kulturresevat

Det första kulturresevatet som inrättades var Åsens by i Jönköpings län år 2000. Under 2002 tillkom ytterligare tre kulturresevat, Juhola Finngård, Värmlands län, Lillhärjeåbygget, Jämtlands län och Hanhinvittkko, Norrbottens län. Kulturresevatens totala areal är ca 2 800 hektar. *Se tabell 3*.

Skyddsformen kulturresevat infördes 1 januari 1999 i och med att miljöbalken trädde i kraft. Kulturresevat och naturresevat bör inte förordnas för samma område. Vid valet av skyddsområdets beteckning har syftet med skyddet en avgörande betydelse. Samtliga fyra kulturresevat har kulturvetenskap som skyddsmotiv.

Naturvårdsområden

Skyddsformen naturvårdsområde, som infördes i naturvårdslagen 1974, upphörde i och med införandet av miljöbalken 1999. *Se tabell 4 och karta 3.*

De områden som avsatts skall vid tillämpningen av miljöbalken anses som naturresevat. Det finns dock en fördel att särskilja naturvårdsområdena i statistikredovisningen även fortsättningsvis. Lagstiftningen gav denna skyddsform en stor begränsning (föreskrifterna får inte vara så ingripande att pågående markanvändning avsevärt försvåras inom berörd del av fastighet). Skyddsformen ansågs lämplig att användas i stället för resevatsbildning i de fall det inte var nödvändigt att avsevärt försvåra markanvändningen för att uppnå syftet med förordnandet. Exempel var ytterskärgårdar, marina miljöer och skogsområden för friluftslivet.

Naturvårdsområden utgör endast en mindre andel, 3,5 %, av den sammanlagda skyddade landarealen (nationalparker, naturresevat, kulturresevat, naturvårdsområden och djurskyddsområden). Av den totala arealen naturvårdsområden utgör vatten 35 %.

Observera att antalet områden påverkas av att registrering sker länsvis. Ett sammanhängande område som går över länsgränser blir därmed fördelat på flera "länsområden". Det totala antalet sammanhängande områden i riket kan därför vara något lägre än det i summaraden redovisade.

Den största totalarealen naturvårdsområden finns i Västra Götalands län. Här återfinns många marina områden (Gullmarn och områden med grunda mjukbottnar) bland naturvårdsområdena. I Örebro, Västmanlands och Dalarnas län dominerar det stora naturvårdsområdet Malingsbo-Kloten som sammantaget har en totalareal på ca 48 500 ha.

Naturminnen

Eftersom naturminnen i huvudsak utgörs av punktobjekt är det inte meningsfullt att redovisa totalareal eller landareal för denna skyddsform. Naturminnenas andel av den sammanlagda skyddade landarealen (nationalparker, naturresevat, kulturresevat, naturvårdsområden, naturminnen och djurskyddsområden) är försumbar.

Merparten av naturminnena är avsatta genom äldre beslut och med stöd av tidigare naturvårdslagstiftning. De flesta utgörs av mer eller mindre märkliga, oftast äldre, träd. Andra objekt är flyttblock och jättegrytor. Även mindre områden (vanligtvis mindre än 1 ha) som t.ex. växtplatser för ovanliga växter eller små holmar förekommer bland naturminnena.

Någon betydande förändring av antalet naturminnen har inte skett på senare år. Under 2002 har inga naturminnen tillkommit eller upphört. *Se tabell 5 och karta 4.*

Djurskyddsområden

Närmare hälften av djurskyddsområdenas totalareal utgörs av vatten. *Se tabell 6 och karta 5.* Cirka 75 % av den sammanlagda landarealen av djurskyddsområdena ligger i Norrbottens län. Det arealmässigt helt dominerande objektet är fågelskyddsområdet Tjålmejaure (44 000 ha).

De allra flesta djurskyddsområden är avsatta till skydd för fågellivet. I övriga fall är områdena avsatta till skydd för sälar eller för en kombination av fågel- och sälskydd.

Föreskrifter om tillträdesförbud kan även meddelas inom ramen för ett förordnande om nationalpark, naturreservat, kulturresevat, naturvårdsområde eller naturminne. De områden som berörs av tillträdesförbud på detta sätt redovisas inte i tabell 6.

Av den sammanlagda skyddade landarealen (nationalparker, naturreservat, kulturresevat, naturvårdsområden och djurskyddsområden) utgör landarealen av djurskyddsområdena ca 1,4 %.

Under 2002 har fågelskyddsområdet Varv, Västra Götalands län, tillkommit.

Skyddsmotiv

(Se även "Skyddsmotiv" i avsnittet "Fakta om statistiken")

Varje objekt har i regel flera olika skyddsmotiv, *se tabell 7.* Summan av kolumnen "Antal objekt" i tabellen överstiger således vida summan av antalet nationalparker, naturreservat, kulturresevat och naturvårdsområden. Redovisningen ger dock en god bild av hur ofta olika skyddsmotiv är angivna i besluten.

Endast de skyddsmotiv som uttryckligen finns angivna i respektive förordnandebeslut, vanligtvis under rubriken "syftet/ändamålet med nationalparken/naturreservatet/kulturresevatet/naturvårdsområdet", har registrerats i Naturvårdsregistret, som utgör källan till statistiken.

De skyddsmotiv som oftast finns angivna i besluten är i frekvensordning botanik, friluftsliv, skoglig ekologi, geovetenskap och ekologi.

Förhållandevis få områden har skyddats uttryckligen utifrån motiven limnisk ekologi, marin ekologi, hydrologi, forskningsområde, pedagogik och naturgeografi. Självfallet tillgodoses de nämnda motiven i viss utsträckning i de skyddade områdena utan att dessa motiv uttryckligen är angivna i besluten. Däremot är genuint marina och limniska objekt ovanliga bland hittills skyddade områden.

Naturtyper

Definitioner

Följande definitioner gäller för de redovisade naturtyperna i *tabellerna 8 och 9.*

För gränsdragningen mellan skog och myr gäller att inom begreppet skog inryms produktiv skogsmark (även hyggen) samt impediment bevuxna med träd (skogsklädda myrar, hällmarker).

Lövskog

Som lövskog anges även lövskog med ett inslag av barrträd som högst uppgår till ca 30 % av virkesförrådet. Här ingår även trädbeväxta hagmarker, t.ex. ekhagar, med en kronslutenhet > 30 %. Alla lövängar registreras under vegetationstäckt öppen fastmark.

Blandskog

Avser barr/lövblandad skog där inslaget av lövträd utgör ca 30–70 % av virkesförrådet.

Barrskog

Avser barrskog samt barrskog med ett inslag av lövträd som uppgår till högst 30 % av virkesförrådet.

Myr

Avser våtmarker av typen mosse, kärr, blandmyrar m.m. Våta och fuktiga ängstyper registreras under vegetationstäckt öppen fastmark. Med myr avses öppen myr samt myr med marträd.

Agrar odlingsmark

Avser åkermark, d.v.s. mark som använts för öppen växtodling (t ex spannmål) eller som vall, samt kultiverad betesmark. Med sådan avses betesmark som normalt blir förbättrad genom markbearbetning och andra kulturåtgärder (insådd etc.). Även naturlig betesmark ingår.

Vegetationstäckt öppen fastmark

Avser öppna hedtyper där risväxter ingår, t.ex. lavhed, ljunghed och gräshed samt öppna ängstyper med dominerande inslag av gräs och örter t.ex. torräng, våtäng, högörtäng, löväng och hagmarker med kronslutenhet < 30 %.

Substratdominerad mark

Avser impedimentartad mark som nästan helt saknar högre vegetation t.ex. hållmark, blockmark, rasmark, strandklapper och sandstrand.

Övrigt

Avser de naturtyper som inte ingår i de som definierats ovan.

Naturvårdsregistrets indelning av naturtyper har vissa uppenbara brister. De största är följande.

- Ädellövskog, enligt ädellövskogslagens definition, redovisas inte separat.
- Redovisningen ger inte någon uppgift om hur stora arealer av de naturligt gräsbärande arealerna inom skyddade objekt som i dag hävdas genom bete eller slåtter.
- Indelningen är mycket grov, t.ex. när det gäller myrar. En finare indelning av bl.a. denna naturtyp hade varit önskvärd.

Trots ovanstående brister ger redovisningen en grov bild av fördelningen av olika naturtyper inom de skyddade områdena.

Redovisningen ger ingen uppfattning om hur stor andel av respektive naturtyp som har ett fullgott skydd, eller vård, inom den skyddade arealen. Inom nationalparkerna måste de ingående naturtyperna dock sägas ha ett totalt skydd. Här föreligger heller i regel inte problemet med att upprätthålla en erforderlig hävd.

I naturreservaten däremot har varje reservat sina egna "skraddarsydda" föreskrifter. Detta innebär i praktiken att t.ex. skogsmarken inom reservaten i många fall helt saknar skydd eller endast har begränsat skydd.

Skyddsformen naturvårdsområde har en given begränsning beträffande omfattning av skyddet av förekommande naturtyper genom att föreskrifterna inte får vara så ingripande att pågående markanvändning avsevärt försvåras inom berörd del av fastighet.

Det har inte ansetts meningsfullt att redovisa fördelningen av naturtyper inom djurskyddsområden och naturminnen. Den förstnämnda skyddskategorin medför inget skydd för själva naturtypen i fråga. Naturminnenas areal är försumbar jämfört med nationalparkernas, naturreservatens och naturvårdsområdenas arealer.

De dominerande naturtyperna inom skyddade områden är barrskog, 25 %, och vegetationstäckt öppen fastmark, 21 %. Andelen vatten är 16 % .

Naturtypernas procentuella fördelning redovisas också i *diagram 1*.

Den geografiska obalans som råder när det gäller skyddade områden avspeglas även i den geografiska fördelningen av olika naturtyper, t.ex. återfinns en stor del, 56 %, av de skyddade myrarna i Norrbottens län. Av barrskogarna ligger 54 % i samma län.

Bland lövskogarna dominerar helt fjällområdets fjällbjörkskogar. Av lövskogsa-
realen återfinns 90 % i Västerbottens och Norrbottens län. I Svealand och Götaland är den skyddade arealen lövskog förhållandevis blygsam.

Naturtyper i nationalparker

Nationalparkerna utgör 14 % av den sammanlagda skyddade totalarealen (nationalparker, naturreservat, naturvårdsområden).

Den naturtyp som överlägset dominerar inom nationalparkerna är vegetationstäckt öppen fastmark som täcker över hälften av arealen. I flera av Norrbottens nationalparker dominerar denna naturtyp.

Av arealen myr inom nationalparkerna ligger över hälften inom Muddus.

Den obalans som råder när det gäller den geografiska spridningen av nationalparkerna återspeglas även i den geografiska fördelningen av olika naturtyper (se även kommentar ovan).

Naturtyper i naturreservat

Naturreservaten utgör 81 % av den sammanlagda skyddade totalarealen (nationalparker, naturreservat, naturvårdsområden).

Inom naturreservaten dominerar naturtypen barrskog, 27 %. Av denna ligger 82 % i Jämtlands, Västerbottens och Norrbottens län. Observera att arealuppgifterna inte säger något om hur stora ytor produktiv skogsmark som har ett fullgott skydd.

Av arealen inom naturreservaten utgörs 13 % av myr. Av denna yta ligger 88 % i Jämtlands, Västerbottens och Norrbottens län.

Vegetationstäckt öppen fastmark utgör 15 % av naturreservatsarealen .

Naturtyper i naturvårdsområden

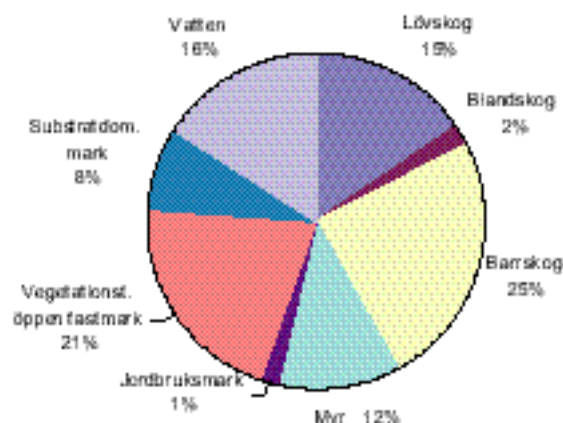
Naturvårdsområdena utgör knappt 5 % av den sammanlagda skyddade totalarealen (nationalparker, naturreservat, naturvårdsområden).

Inom naturvårdsområdena dominerar naturtyperna barrskog och vatten, med 34 respektive 35 %.

Skogen inom naturvårdsområdena har i regel inte något skydd mot pågående markanvändning, t.ex. skogsbruk.

Diagram 1 Naturtypernas procentuella fördelning inom skyddade områden (NP, NR och NVO)

Graph 1 Percentage breakdown of nature types



Skyddad skogsmark

Naturvårdsverket genomför, i samverkan med Lantmäteriet och länsstyrelserna, en naturtypskartering av samtliga nationalparker och naturreservat med hjälp av satellitbilder. Som ett resultat av karteringen kan förhoppningsvis en naturtypsindelning av den skyddade skogen inklusive produktiv skog presenteras i nästa års utgåva av "Skyddad natur". En kartering av områden nedanför gränsen för fjällnära skog, till och med 2001, har redan genomförts. Resultaten redovisas i rapporten "Kartering av skyddade områden - Skogstyper i naturreservat och nationalparker", Naturvårdsverket 2003.

Naturvårdsregistrets uppgifter om skyddad produktiv skogsmark och impediment bedöms för närvarande vara av för låg kvalitet för att redovisa.

Storleksfördelning

I den internationella statistiken (IUCN) över skyddad natur tas normalt endast områden som omfattar minst 1 000 hektar med. Skyddade öar kan dock tas med även om de är mindre. Se vidare avsnittet "Internationell utblick". Endast ca 6 % av de svenska skyddade arealerna återfinns inom områden mindre än 1 000 ha.

Arealmässigt dominerar ett mindre antal områden med över 10 000 hektar, se *tabellerna 10 a-c och 11*. Ser man i stället till antalet objekt dominerar storleksklasserna under 100 ha.

Observera att storleksfördelningen och antalet områden påverkas av att registrering sker länsvis. Ett sammanhängande område som går över länsgränser blir därvid fördelat på flera "länsområden".

Skyddad myr

Uppgifterna i *tabell 12* om den totala myrarealen har hämtats från riksskogstaxeringen med vissa kompletteringar.

Ca 75 % av den skyddade myrarealen ligger i Västerbottens och Norrbottens län. Dessa två län svarar för över hälften (54%) av den totala myrarealen i landet.

Den skyddade myrarealen ökade med över 15 000 hektar under 2002. Andelen myr som är skyddad ökade därmed från 11,4 till 11,7 procent.

Förvaltare av skyddade områden

Vissa objekt har flera förvaltare, t.ex. markägaren och skogsvårdsstyrelsen. Den totala summan objekt i *tabell 13* är därför högre än summan av nationalparker-na, naturreservaten och naturvårdsområdena.

Regionala naturvårdsstiftelser redovisas under kategorin "privat".

I ett fåtal fall saknas uppgift i naturvårdsregistret om förvaltare. Tabellen är därför inte komplett.

Skötselplaner

Andelen naturreservat och naturvårdsområden som har fastställd skötselplan uppgår till 82 procent, *se tabell 14*. Denna andel varierar kraftigt mellan olika län. I Jämtlands län är andelen 100 procent, medan den i Stockholms län är 69 procent.

Enligt områdesskyddsförordningen skall en skötselplan i princip ingå i varje beslut om bildande av naturreservat eller naturvårdsområde. I flera äldre reservatsbeslut, och i viss mån beslut om naturvårdsområden, saknas dock skötselplan. Ungefär 18 procent av områdena saknar ännu skötselplan.

Fridlysta djur- och växtarter

I *tabell 15* redovisar antalet djur- och växtarter som är fredade med stöd av miljöbalken samt antalet fisk- och skaldjursarter som är fridlysta enligt fiskelagstiftningen.

Från och med den 1 januari 2000 är 300 växt- och djurarter fridlysta i hela landet enligt miljöbalken. Alla vilda kärlväxter, mossor, lavar, svampar, alger, grod- och kräldjur kan fridlysas, liksom de flesta ryggradslösa djur (insekter m.m.). Fridlysningsföreskrifterna samt de fridlysta arterna i bokstavsordning finns i Naturvårdsverkets föreskrifter (NFS 1999:12), där det också framgår vilka generella undantag som gäller för några av arterna.

Samtliga vilda arter av grodor, ödlor och ormar är sedan den 1 januari 2000 fridlysta i hela landet.

Jaktlagstiftningen reglerar fredning och jakt av vilda däggdjur och fåglar. Enligt denna är alla vilda däggdjur och fåglar fredade och får jagas endast om detta följer av jaktlagen eller av föreskrifter eller beslut som har meddelats med stöd av denna lag. När vilda däggdjur och fåglar är fredade gäller fredningen också deras ägg och bon. Alla vilda däggdjurs- och fågelarter är således fredade med undantag av dem som uttryckligen får jagas. Fiskarter och vissa kräfdjursarter kan fredas med det regelverk som finns på fiskeområdet.

För de växtarter som redovisas i tabell 15 är det förbjudet att inom landet plocka, gräva upp eller på annat sätt ta bort eller skada vilt växande exemplar. För djurarterna är det förbjudet att döda, skada eller fånga vilt levande exemplar. Samma gäller att borttaga eller skada sådant djurs ägg, rom eller bo.

Fridlysningsbestämmelserna finns i 8 kap. miljöbalken (innan miljöbalken trädde i kraft 1/1 1999 fanns de i naturvårdslagen) och används i första hand om det finns risk för att en växt- eller djurart försvinner eller utsätts för plundring.

Förutom de arter som är fridlysta med stöd av miljöbalken är ett par fisk- och skaldjursarter (mal och flodpärlmussla) arter fredade i hela landet enligt fiskeförordningen (SFS 1993:1097).

Dessutom är alla vilda fåglar och däggdjur (inklusive fladdermöss) fredade enligt jaktlagen (SFS 1987:259) och jaktförordningen (SFS 1987:905), med undantag för vissa möjligheter till skydds jakt och för att det under vissa tider på året råder jakttid för en del arter.

Biotopskydd

I tabell 16 redovisas antal och arealer av områden med biotopskydd. Biotopskydd i skog regleras enligt 7 kapitlet 11 § Miljöbalken. Skyddet omfattar mindre mark- eller vattenområden som utgör livsmiljö för hotade djur- eller växtarter eller som annars är särskilt skyddsvärda. Inom områdena får inte verksamhet bedrivas som kan skada naturmiljön.

Biotoper i skog avgränsas av skogsvårdsstyrelsen enligt 6 § förordningen (1998:1252) om områdesskydd enligt miljöbalken. På skogsmark kan 18 olika biotopslag skyddas. Bl.a. har brandfält, äldre naturskogsartade skogar och ras- eller bergbranter i skog skyddats.

Som ersättning till markägare har Skogsstyrelsen under år 2002 betalat 104,2 miljoner kronor. För hela perioden 1994 till och med år 2002 uppgår motsvarande ersättning totalt till 363,2 miljoner kronor.

Övriga biotoper skyddas enligt två andra paragrafer i områdesskyddsförordningen:

- 5§ gäller för biotoper på jordbruksmark som är skyddade från 1 januari 1994. Skyddet gäller för alléer, pilevallar, stenmurar, odlingsrösen, åkerholmar, småvatten, våtmarker och källor i jordbruksmark.

- 7§ gäller för biotoper som avgränsas av länsstyrelsen. Det rör sig om rik- och kalkkärr i jordbruksmark, naturliga ängar och naturbetesmarker, naturliga bäckfåror samt ras- eller bergbranter som inte ligger i skogen.

Storleken på områdena varierar med hänsyn till skyddsbehovet och kan uppgå till fem hektar.

Uppgifterna i tabell 16 om biotoper i jordbruksmark avser 2001.

Reservat i marin miljö

Marint värdefulla områden längs våra kuster och i havsområden säkerställs och skyddas som nationalpark, naturreservat eller som andra former av områdesskydd enligt Miljöbalken. Naturreservat är den vanligaste formen för skydd av marinbiologiska och maringeologiska värden. Beslut om naturreservat i marin miljö fattas av länsstyrelse eller kommun. Fiskerilagen kan användas för

skydd av fisk och kan även ge indirekt skydd genom reglering av fiskemetoder. Den tidigare beteckningen ”marina reservat” finns inte i nuvarande miljölagstiftning.

De i *tabell 17 och karta 6* angivna, marina skyddade områdena i form av naturreservat, naturvårdsområde eller nationalpark avser vanligtvis större, rent marina områden med föreskrifter och övervakningsprogram för att följa utvecklingen genom regelbundna provtagningar.

Kommunala beslut

Beslut om avsättning av naturreservat och naturvårdsområden kan av länsstyrelserna delegeras till kommunerna. Vilka kommuner som sökt och fått denna rätt samt hur många beslut om att bilda NR eller NVO de har tagit framgår av *tabell 18*. Dessutom framgår antalet områden samt områdenas arealer.

Riksintressanta områden

I 3 kap 6 § miljöbalken anges att mark- och vattenområden som har betydelse från allmän synpunkt på grund av områdenas naturvärden eller kulturvärden eller med hänsyn till friluftslivet skall skyddas mot åtgärder som kan påtagligt skada natur- eller kulturmiljön. Områden av riksintresse för naturvärden, kulturmiljövärden eller friluftslivet skall skyddas mot sådana åtgärder. Naturvårdsverket avgör vilka områden som är riksintressanta för naturvård respektive friluftsliv. Dessa områden kallas riksobjekt och redovisas länsvis i *tabell 19*. Det senaste urvalet av riksobjekten för naturvärden utsågs vid en översyn som utfördes av Naturvårdsverket under åren 1996 till 1999. Områdena av riksintresse för friluftslivet avgränsades vid en översyn under åren 1986 till 1989.

Arealerna inkluderar land och vatten, såväl insjöar som territorialvatten. Siffrorna är avrundade till närmaste 100-tal.

En del av riksobjekten är också avsatta som NP, NR eller NVO. I stort sett alla NP ingår i riksobjekt.

De riksintressanta områdena för naturvård har klassificerats efter en indelning i riksvärden. Samma område kan ha flera riksvärden. De vanligaste riksvärdena är odlingsmark, våtmark, geovetenskapliga riksvärden, övrigt (skog, sjöar, vattendrag samt landskapstyper såsom fjäll- och skärgårdslandskap).

Skyddade älvar

I miljöbalken 4 kap 6 § anges att älvar kan skyddas mot vattenkraftsutbyggnad. Fyra älvar, Torne-, Kalix-, Pite- och Vindelälven, benämns nationalälvar. Skyddet är dock det samma för alla älvar som omfattas av det. För en del älvar avser skyddet hela avrinningsområdet, för andra enbart en älvsträcka, se *tabell 20*.

Nationalstadsparker

Genom en ändring av naturresurslagen (NRL) år 1995 skapades en möjlighet att inrätta s.k. nationalstadsparker. Den 1 januari 1995 inrättades den första nationalstadsparken, Ulriksdal-Haga-Brunnsviken-Djurgården, som hittills är den enda, se *karta 7*. Areal och folkmängd redovisas i *tabell 21*.

Inom en nationalstadspark får ny bebyggelse och nya anläggningar komma till stånd och andra åtgärder vidtas endast om det kan ske utan intrång i parklandskap eller naturmiljö och utan att det historiska landskapets natur- och kulturvärden i övrigt skadas. Dessa regler innebär att det kan var möjligt att uppföra ett begränsat antal nya byggnader inom bostadsområdena och områdena med byggnader för högre utbildning, vetenskaplig forskning, museiverksamhet, idrott och rekreation. Det är också möjligt att bygga om och anpassa byggnaderna efter sådana verksamheters behov. Åtgärderna ska dock utföras så att karaktären av byggnader i park bevaras.

Natura 2000

Natura 2000 är ett nätverk av värdefulla naturområden som håller på att byggas upp inom EU. Naturområdena innehåller arter eller naturtyper som i ett europeiskt perspektiv betraktas som skyddsvärda. Sverige måste, liksom övriga EU-länder, se till att nödvändiga bevarandeåtgärder vidtas i områdena.

Natura 2000-områdena består dels av särskilda skyddade områden för vissa fågelarter, SPA (Special Protection Areas), och dels av områden av gemenskapsintresse, SCI (Sites of Community Importance) för andra artgrupper av växter och djur samt naturtyper. SPA- och SCI-områden är upptagna i de s.k. Fågel- respektive Habitatdirektiven.

Sverige har från 1995 till 2002 föreslagit 3 409 SCI-områden, med en sammanlagd yta på ca 6 059 000 hektar, och pekat ut 436 SPA-områden på ca 2 771 000 hektar som kandidater till nätverket. Vissa områden är både föreslagna som SCI och utpekade som SPA. Sammantaget hör 3 495 områden med en yta på ca 6 192 000 hektar till endera eller båda av dessa kategorier, *tabell 22*.

Kostnader

Statens kostnader för naturvården består dels av kostnader för förvaltning av befintliga nationalparker och naturreservat m.m., dels av kostnader för markinlösen då nya reservat och parker m.m. bildas. De senare kostnaderna kan bestå dels av köp, dels av ersättning till markägaren för intrång, dels bidrag till kommuners och stiftelsers förvärv av mark för naturvårdsändamål.

För att säkra skyddade områden under år 2002 avsattes 471,8 milj. kr. Av detta avser 299,6 milj. kr köp, 170,2 milj. kr ersättning för intrång och 2,0 milj. kr bidrag.

En fördelning på län av kostnaderna 2002 framgår av *tabell 23a*, där även den areal som säkrats under året redovisas. Eftersom uppgifterna avser både befintliga och blivande parker och reservat stämmer de inte med arealuppgifterna i övriga tabeller. Fördelning av kostnaderna på olika markåtkomstformer 2002 görs i *tabell 23b*.

Utöver Naturvårdsverkets kostnader har Skogsstyrelsen under året kalenderåret 2002 betalat ut 104,2 milj. kr som ersättning för biotopskydd.

Internationell utblick

Jämförbarheten mellan olika länders statistik om skyddad natur är inte god. Detta beror bl.a. på att lagstiftningen varierar mellan länderna, att den institutionella strukturen är olika och att länderna har olika behov och prioriteringar.

Internationella Naturvårdsunionen (IUCN) har skapat en databas med ambitionen att samla samtliga världens skyddade områden. Databasen är uppdaterad år 2003 och åtkomlig via World Resources Institutes hemsida, (www.wri.org).

I *tabell 24* redovisas arealen skyddad natur för ett urval av länderna i databasen. Tyskland och Frankrike har störst areal skyddad natur inom EU medan Tyskland och Österrike har den högsta andelen skyddad natur.

Beräknas de skyddade arealerna per invånare har de glesbebyggda nordiska länderna stora värden jämfört med de kontinentala EU-länderna.

Fördelning av NP, NR, NVO och DSO på kommuner

Försök har gjorts att fördela de skyddade arealerna nationalparker, naturreservat, naturvårdsområden och djurskyddsområden per kommun. Detta redovisas i *tabell 25*. Av olika skäl är kvaliteten på kommunuppgifterna något osäker. Orsaker till detta redovisas nedan.

Ett åttiotal skyddade områden sträcker sig över kommungräns. För dessa finns endast uppgifter om hela NR, NVO eller DSO i Naturvårdsregistret. För att kunna fördela arealerna på de olika kommunerna (i något fall upp till 5 kommuner), har de digitala gränserna för områdena använts. Det har då visat sig att de av LMV upprättade digitala gränserna ofta ger en areal som avviker från de som återfinns i Naturvårdsregistret, och som härstammar från länsstyrelsernas beslut. I några fall är differenserna betydande. Detta gäller även vissa större områden, t.ex. Gullmarns NVO och Värmlandsskärgårdens NR. Uppgifterna har i denna tabell justerats så att totalarealen stämmer med den som återfinns i Naturvårdsregistret.

De skyddade områdenas totalarealer innehåller både land- och vattenytor. Vattenarealerna består i sin tur av såväl insjöar och älvar som havsområden. Förhållandet mellan skyddade arealer och kommunernas totala arealer redovisas i *tabell 25* enbart för landdelen av dessa två typer av arealer. Detta gäller också för redovisningen i *karta 8*.

En sammanfattning av de olika typerna av skyddade områden på riksnivå görs i *tabell 26*.

Tabeller

Teckenförklaring

Explanation of symbols

–	Noll	Zero
0	Mindre än 0,5	Less than 0.5
0,0	Mindre än 0,05	Less than 0.05
..	Uppgift inte tillgänglig eller för osäker för att anges	Data not available
.	Uppgift kan inte förekomma	Not applicable
*	Preliminär uppgift	Provisional figure

1. Nationalparker 2002-12-31

1. National parks

Namn	Län Kommun	Areal tot, ha	Areal land, ha	Skyddsmotiv ¹	Avsatt, år
Ängsö	AB Norrtälje	188	73	BOKLR	1909
Tyresta	AB Haninge	1 970	1 880	BZOSXGKR	1993
Store mosse	F Tyresö Gnosjö	7 850	7 491	BOESGL	1982
Blå Junfrun	H Vaggeryd Värnamo	191	66	GL	1926
Norra Kivill	H Oskarshamn	111	109	BZOS	1927
Gotska Sandön	I Gotland	4 500	3 638	ZGL	1909
Stenshuvud	M Simrishamn	302	242	BZOSGKLR	1986
Dalby Söderskog	M Lund	37	37	BSK	1918
Söderåsen	M Klippan	719	718	BOKLR	2001
Tresticklan	O Svalöv	2 909	2 722	GLS	1996
Djurö	O Dals-Ed	2 400	315	BZOSGKFLR	1991
Tiveden	O Mariestad	1 353	1 216	BSGFL	1983
Garphyttan	T Karlsborg	111	111	K	1909
Färnebofjärden	T Laxå Örebro	10 100	5 990	BZFGKORS	1998
	U Heby Sala				
	W Avesta				
	X Sandviken				
Töfsingsdalen	W Älvdalen	1 615	1 613	ZSGL	1930
Fulufjället	W Älvdalen	38 483	37 822		2002
Hamra	X Ljusdal	29	28	BS	1909
Skuleskogen	Y Kramfors	2 950	2 650	BSGL	1984
	Örnsköldsvik				
Sånfjället	Z Härjedalen	10 440	10 400	ZSGL	1909
Björnlandet	AC Åsele	1 130	1 095	SK	1991
Abisko	BD Kiruna	7 700	6 877	BEGFLR	1909
Muddus	BD Jokkmokk	49 340	47 880	BZOSGLR	1942
	Gällivare				
Padjelanta	BD Jokkmokk	198 400	167 100	BZOGKLR	1962
Pieljekaise	BD Arjeplog	15 340	13 998	SL	1909
Sarek	BD Jokkmokk	197 000	193 100	BZOGLR	1909
Stora Sjöfallet	BD Jokkmokk	127 800	118 700	BZOSGLR	1909
	Gällivare				
Vadvetjåkka	BD Kiruna	2 630	2 582	BGL	1920
Haparanda skärgård	BD Haparanda	6 000	770	BOGKR	1995
Summa 2002		692 503	630 127		
Summa 2001		654 020	592 305		

1) Skyddsmotiven förklaras i avsnittet "Fakta om statistiken".

2. Naturresevat länsvis 2002-12-31

2. Nature reserves by county

Län	Antal	Areal totalt, ha	Därav land-areal, ha	Andel landareal av totalarealen, %
AB	177	72 019	23 751	33
C	74	29 290	17 189	59
D	81	34 814	10 994	32
E	114	43 728	11 616	27
F	69	9 013	8 125	90
G	73	12 275	7 629	62
H	130	32 982	12 990	39
I	72	73 665	8 171	11
K	66	11 173	5 592	50
M	148	64 204	16 587	26
N	120	12 133	9 197	76
O	313	74 039	43 170	58
S	73	93 725	39 305	42
T	96	10 924	7 738	71
U	83	25 539	12 355	48
W	147	219 856	214 047	97
X	96	19 898	10 854	55
Y	95	21 748	16 673	77
Z	51	482 543	454 278	94
AC	144	801 965	733 958	92
BD	156	1 830 906	1 682 724	92
Summa 2002	2 378	3 976 438	3 346 940	84
Summa 2001	2 286	3 913 190	3 289 958	84

3. Kulturresevat 2002-12-31

3. Culture reserves

Namn	Län	Kommun	Areal totalt, ha	Därav land-areal, ha
Åsens by	F	Aneby	35	35
Juhola Finngård	S	Torsby	46	46
Lillhärjeåbygget	Z	Härjedalen	2 698	2 665
Hanhinvittkko	BD	Övertorneå	7	7
Summa 2002			2 786	2 753

4. Naturvårdsområden länsvis 2002-12-31

4. Nature management areas by county

Län	Antal	Areal totalt, ha	därav landareal, ha	Andel landareal av totalarealen, %
AB	15	12 893	6 827	53
C	-	-	-	-
D	4	2 636	2 037	77
E	2	311	311	100
F	4	2 796	2 141	77
G	3	232	177	76
H	17	9 261	9 261	100
I	7	12 306	12 049	98
K	2	965	817	85
M	10	6 476	6 177	95
N	5	5 290	1 560	29
O	38	94 743	39 639	42
S	1	11 400	10 000	88
T	1	14 800	13 500	91
U	1	8 700	8 100	93
W	6	25 525	23 187	91
X	13	7 280	3 366	46
Y	3	6 841	5 963	87
Z	1	270	265	98
AC	6	690	210	30
BD	2	683	668	98
Summa 2002	141	224 097	146 255	65
Summa 2001	141	224 097	146 255	65

5. Naturminnen länsvis 2002-12-31

5. Natural monuments by county

Län	Antal
AB	140
C	30
D	24
E	99
F	67
G	85
H	214
I	27
K	76
M	52
N	39
O	211
S	25
T	65
U	43
W	155
X	9
Y	17
Z	23
AC	12
BD	20
Summa 2002	1 433
Summa 2001	1 433

6. Djurskyddsområden länsvis 2002-12-31

6. Wildlife sanctuaries by county

Län	Antal	Areal totalt, ha	därav landareal, ha	Andel landareal av totalarealen, %
AB	31	1 805	508	28
C	30	4 896	332	7
D	162	8 212	848	10
E	70	9 842	806	8
F	27	695	259	37
G	6	114	33	29
H	118	5 571	875	16
I	14	2 048	985	48
K	70	1 548	577	37
M	61	9 181	1 768	19
N	23	568	202	36
O	282	8 343	5 048	61
S	39	678	147	22
T	2	232	110	48
U	8	54	3	6
W	8	159	100	63
X	10	1 916	16	1
Y	17	303	228	75
Z	13	1 756	1 115	63
AC	2	1 425	1 275	89
BD	47	48 160	45 435	94
Summa 2002	1 040	107 506	60 670	56
Summa 2001	1 039	107 445	60 609	56

7. Huvudsakliga skyddsmotiv 2002-12-31

7. Main reasons for protection

Motiv	Beteckning	Antal objekt (NP, NR, NVO)
Botanik	B	1 224
Friluftsliv	R	1 070
Skoglig ekologi	S	863
Geovetenskap	G	667
Ekologi (allmän, övrig terrester)	E	587
Landskapsbild	L	562
Ornitologi	O	506
Zoologi (exkl ornitologi)	Z	490
Kulturvetenskap	K	486
Hydrologi	H	121
Limnisk ekologi	Li	69
Pedagogik	P	53
Forskningsområde (referensområde)	F	38
Marin ekologi	M	35
Naturgeografi	Ng	2

8. Naturtyper inom nationalparker, naturreservat och naturvårdsområden länsvis 2002-12-31. Hektar

8. Nature types in national parks, nature reserves and nature management areas by county.
Hectares

Län	Lövskog	Blandskog	Barrskog	Myr	Agrar odlings- mark	Vegeta- tionstäckt öppen fastmark	Substrat- dominerad mark	Vatten	Övrigt	Totalt
AB	2 874	3 066	11 095	1 064	7 779	13	6 133	54 538	509	87 071
C	747	2 548	7 785	2 942	2 490	-	493	12 101	184	29 290
D	822	930	5 674	846	2 250	-	2 241	24 412	274	37 450
E	1 197	998	5 513	631	2 472	55	1 012	32 112	41	44 040
F	711	587	4 736	10 779	817	1	35	1 900	53	19 658
G	543	425	2 816	3 290	559	-	19	4 702	53	12 506
H	1 749	639	5 477	720	2 739	9 787	1 167	20 190	63	42 537
I	66	28	7 819	803	8 130	1 963	3 290	66 612	15	88 726
K	2 966	292	1 101	69	1 828	1	43	5 730	58	12 139
M	6 089	853	4 402	618	11 230	101	815	47 979	557	72 644
N	1 343	817	2 453	1 141	4 003	-	904	6 650	12	17 424
O	6 805	4 126	33 582	9 335	16 030	281	14 880	88 042	1 268	174 475
S	818	1 377	40 434	3 954	572	-	2 148	55 819	2	105 124
T	587	479	16 135	4 199	740	-	17	4 608	39	26 803
U	1 747	3 068	11 101	3 253	4 059	452	248	15 394	38	39 359
W	13 894	1 830	101 248	32 582	1 122	77 112	11 039	8 208	100	247 135
X	1 002	4 780	5 782	3 687	458	362	567	15 376	31	32 044
Y	242	2 044	14 092	3 296	1 442	6	3 506	6 901	14	31 543
Z	34 695	659	143 216	60 708	118	59 190	166 351	28 310	6	493 253
AC	207 710	10 096	122 620	109 965	1 903	210 300	72 161	69 024	6	803 785
BD	465 094	47 502	645 243	325 200	844	636 435	100 440	198 406	16 637	2 435 799
Summa	751 698	87 142	1 192 324	579 083	71 585	996 058	387 507	767 014	19 960	4 852 802

9. Naturtyper inom nationalparker, naturreservat och naturvårdsområden länsvis 2002-12-31. Procent

9. Nature types in national parks, nature reserves and nature management areas by county.
Percent

Län	Lövskog	Blandskog	Barrskog	Myr	Agrar odlings- mark	Vegeta- tionstäckt öppen fastmark	Substrat- dominerad mark	Vatten	Övrigt	Totalt
AB	3	4	13	1	9	0	7	63	1	100
C	3	9	27	10	9	-	2	41	1	100
D	2	2	15	2	6	-	6	65	1	100
E	3	2	13	1	6	0	2	73	0	100
F	4	3	24	55	4	0	0	10	0	100
G	5	3	23	26	4	-	0	38	0	100
H	4	2	13	2	6	23	3	47	0	100
I	0	0	9	1	9	2	4	75	0	100
K	25	2	9	1	15	0	0	47	0	100
M	8	1	6	1	15	0	1	66	1	100
N	8	5	14	7	23	-	5	38	0	100
O	4	2	19	5	9	0	9	50	1	100
S	1	1	38	4	1	-	2	53	0	100
T	2	2	60	16	3	-	0	17	0	100
U	4	8	28	8	10	1	1	39	0	100
W	6	1	41	13	0	31	4	3	0	100
X	3	15	18	12	1	1	2	48	0	100
Y	1	6	45	10	5	0	11	22	0	100
Z	7	0	29	12	0	12	34	6	0	100
AC	26	1	15	14	0	26	9	9	0	100
BD	19	2	26	13	0	26	4	8	1	100
Summa	15	2	25	12	1	21	8	16	0	100

10a. De 10 största naturreservaten 2002-12-31. Hektar

10a. The 10 largest nature reserves by area

Län	Namn	Totalareal	Landareal
AC	Vindelfjällen	550 854	527 354
BD	Torneträsk-Soppero fjällurskog	337 111	324 620
BD	Sjaunja	285 000	277 500
BD	Udtja	150 000	120 000
Z	Vålådalen	117 500	116 000
BD	Ultevis fjällurskog	117 268	115 286
BD	Pärlälvens fjällurskog	114 872	108 814
Z	Hotagen	113 000	105 000
BD	Lina fjällurskog	98 065	93 180
BD	Pessinki fjällurskog	97 245	95 079

10b. De 10 största naturvårdsområdena 2002-12-31. Hektar

10b. The 10 largest nature management areas by area

Län	Namn	Totalareal	Landareal
*	Malingsbo-Kloten	48 500	44 600
O	Gullmarn	40 287	11 696
I	Gotlandskusten	11 800	11 800
S	Brattforsheden	11 400	10 000
O	Tanumskusten	9 605	2 171
O	Stigfjorden	7 000	1 500
O	Kinnekulle	6 655	6 655
O	Kållands skärgårdar	6 500	840
Y	Nordingrå	6 000	5 500
O	Hökensås	5 500	5 240

Anm.: * summan av tre angränsande NVO med samma namn i län T, U och W.

10c. De 10 största djurskyddsområdena 2002-12-31. Hektar

10c. The 10 largest wildlife sanctuaries by area

Län	Namn	Totalareal	Landareal	Typ
BD	Tjälmejaure	44 010	44 000	F
E	Klacksten mfl, Gryt, S:t Anna	5 000	3	S
M	Bjärehalvöns kust	4 700	550	F
O	Bjurum-Dagsnäs	3 600	3 585	F
D	Enskär	2 670	195	F
M	Väderön 1:1	2 105	327	F
C	Västerbådan-Lågagunden	1 540	15	S
D	Källskären	1 400	2	F
X	Lillgrund	1 300	0	S
H	Örö Sankor	1 095	2	S

Anm.: F=fågelskyddsområde, S=sälskyddsområde

Note: F=bird wildlife sanctuary, S=seal wildlife sanctuaries

11. Storleksfördelning av skyddade områden 2002-12-31

11. Size distribution of protected areas, hectares

Typ	Storleksgrupp i hektar (totalareal)						Totalt
	<10	10-100	100-1 000	1 000-10 000	10 000-100 000	>100 000	
<i>Antal områden</i>							
NP	-	2	5	13	5	3	28
NR	489	1 044	633	170	34	8	2 378
KR	1	2	-	1	-	-	4
NVO	13	31	71	21	5	-	141
DSO	551	391	85	12	1	-	1 040
Summa	1 054	1 470	794	217	45	11	3 591
<i>Areal i hektar (land+vatten)</i>							
NP	-	65	903	44 632	123 703	523 200	692 503
NR	2 256	41 501	207 299	477 082	1 461 763	1 786 535	3 976 438
KR	7	81	-	2 698	-	-	2 786
NVO	78	1 400	29 841	89 492	103 287	-	224 097
DSO	2 339	11 796	22 846	26 514	44 010	-	107 506
Summa	4 680	54 843	260 828	640 418	1 732 763	2 309 735	5 003 269

12. Skyddad myr inom nationalparker, naturreservat och naturvårdsområden 2002-12-31. Hektar

12. Protected mires in national parks, nature reserves and nature management areas by county, hectares

Län	Skyddad myrareal, ha	Total myrareal, ha	Andel med skydd, %
AB	1 064	11 000	9,7
C	2 942	17 000	17,3
D	846	17 000	5,0
E	631	22 000	2,9
F	10 779	73 000	14,8
G	3 290	55 000	6,0
H	720	25 000	2,9
I	803	10 000	8,0
K	69	3 000	2,3
M	618	22 000	2,8
N	1 141	32 000	3,6
O	9 335	108 000	8,6
S	3 954	152 000	2,6
T	4 199	57 000	7,4
U	3 253	33 000	9,9
W	32 582	422 000	7,7
X	3 687	156 000	2,4
Y	3 296	202 000	1,6
Z	60 708	851 000	7,1
AC	109 965	913 000	12,0
BD	325 200	1 764 000	18,4
Summa 2002	579 083	4 945 000	11,7
Summa 2001	563 812	4 945 000	11,4

13. Förvaltare av nationalparker, naturreservat och naturvårdsområden 2002-12-31

13. Managers of national parks, nature reserves and nature management areas, no. by county

Län	Staten	Kommun	Privat	Totalt
AB	109	47	80	236
C	52	7	16	75
D	65	11	9	85
E	97	19	2	118
F	55	13	7	75
G	69	6	11	86
H	148	1	7	156
I	66	4	4	74
K	58	8	2	68
M	129	21	19	169
N	71	22	34	127
O	186	71	99	356
S	71	3	0	74
T	67	19	13	99
U	61	15	11	87
W	108	29	24	161
X	85	21	19	125
Y	75	19	5	99
Z	44	5	6	55
AC	141	5	6	152
BD	150	4	15	169
Summa 2002	1 907	350	389	2 646
Summa 2001	1 798	332	375	2 505

14. Skötselplaner för naturreservat och naturvårdsområden 2002-12-31

14. Management plans for nature reserves and nature management areas

Län	Skötselplan fastställd		Skötselplan ej fastställd		Summa Antal
	Antal	%	Antal	%	
AB	133	69	59	31	192
C	61	82	13	18	74
D	63	74	22	26	85
E	104	90	12	10	116
F	59	81	14	19	73
G	66	87	10	13	76
H	120	82	27	18	147
I	64	81	15	19	79
K	53	78	15	22	68
M	116	73	42	27	158
N	97	78	28	22	125
O	261	75	89	25	350
S	68	92	6	8	74
T	91	94	6	6	97
U	80	95	4	5	84
W	146	95	7	5	153
X	94	86	15	14	109
Y	76	78	22	22	98
Z	52	100	0	0	52
AC	145	97	5	3	150
BD	120	76	38	24	158
Summa 2002	2 069	82	449	18	2518
Summa 2001	1 980	82	444	18	2 424

15. Djur- och växtarter fridlysta i hela landet 2002-12-31**15. Animal and plant species which are protected in the whole country**

Artgrupper	Arter	Antal
<i>I. Djurarter</i>	Kräddjur	7
	Groddjur	13
	Ryggradslösa djur	25
<i>II. Växtarter</i>	Orkidéer	45
	Övriga Kärlväxter	186
	Mossor	11
	Lavar	8
	Svampar	5
<i>III. Fisk- och skaldjursarter</i>	Fiskar	1
	Skaldjur	1

Källa: Naturvårdsverket

16. Skogsbiotoper 2002-12-31 och biotoper i jordbruksmark 2001-12-31**16. Biotopes in forest 2002 and agricultural land 2001**

Län	Skogsbiotoper		Biotoper i jordbruksmark	
	Antal	Areal, ha ¹	Antal	Areal, ha
AB	81	274		
C	59	186		
D	123	355		
E	141	418	7	10
F	99	219		
G	93	268	1	2
H	130	278		
I	97	320		
K	74	180	11	38
M	183	341		
N	67	156	1	2
O	273	688	57	101
S	335	856		
T	119	260		
U	105	261	1	2
W	154	657	1	0
X	139	497		
Y	86	287		
Z	129	545		
AC	162	633		
BD	258	933		
Totalt	2 907	8 612	79	155

¹ Inklusive impediment

Källa: Skogsstyrelsen (skogsmark) och Naturvårdsverket (jordbruksmark)

17. Reservat i marin miljö 2002-12-31**17. Marine protected areas**

Län	Namn	Areal, ha	Varav land	Typ
I	Kopparstenarna/Gotska Sandön/ Salvo rev	66 500	3 638	NP+NR
M	Falsterbohalvöns havsområde med Måkläppen	40 755	30	NR
	Östra Kullaberg	102	-	NR
	Hallands Väderö	1 742	339	NR
	Knähaken (Helsingborg)	ca 1 400	-	NR
O	Gullmarsfjorden	40 300	11 700	NR (NVO)
AC	Holmöarna	25 000	2 650	NR
	Kronören	5 831	1 307	NR
S:a		181 630	19 664	

Anm: Större, rent marina NR, NVO eller NP med föreskrifter och övervakningsprogram för att följa utvecklingen genom regelbundna provtagningar.

18. Kommunala beslut om NR och NVO till 2002-12-31**18. Decisions on NR and NVO by local government**

Län	Kommun	NR		NVO		
		Antal	Areal, ha	Antal	Areal, ha	
AB	Botkyrka	5	67			
	Huddinge	2	108	1	680	
	Järfälla	1	1 066	1	223	
	Nacka	2	115	3	970	
	Norrtälje	2	73			
	Sigtuna	1	52			
	Stockholm	3	426			
	Södertälje	4	357	1	15	
	Tyresö	1	76			
	C	Tierp	1	31		
Uppsala		1	1 746			
D	Eskilstuna	2	80			
E	Finspång	1	48			
	Linköping	3	182			
	Motala	1	38			
	Norrköping	3	493			
	Söderköping	1	171			
F	Jönköping	1	242			
	Tranås	3	87			
	Vetlanda	1	35			
G	Växjö	1	328	1	80	
H	Västervik	1	328			
I	Gotland	1	51			
M	Helsingborg	1	1 400			
	Höör	1	12			
O	Svalöv	1	90			
	Alingsås	1	40			
	Borås	2	557			
	Falköping	1	84			
	Göteborg	-	-	1	9	
	Hjo	1	21			
	Kungälv	1	212			
	Mariestad	1	22			
	Mark	1	57			
	Mölnadal	1	87			
	Partille	1	275			
	Skövde	4	126			
	Tanum	3	22			
	Tidaholm	1	20			
	Tjörn	1	25			
	Trollhättan	-	-	1	84	
	Uddevalla	1	1 020			
Vara	1	20				
Värgårda	1	54				
Vänersborg	1	18				
S	Karlstad	1	68			
T	Hallsberg	1	7			
	Karlskoga	1	31			
	Kumla	1	18			
	Lindesberg	3	95			
	Nora	1	35			
	Örebro	3	393			
	U	Fagersta	1	10		
	Surahammar	1	37			
	W	Avesta	1	0		
		Borlänge	4	246		
Gagnef		13	573			
Leksand		8	171			
Malung		1	25			
Mora		2	143			
Orsa		1	0			
Rättvik		1	3			
Smedjebacken		1	48			
Älvdalen		1	35	1	184	
X		Bollnäs+Ovanåker	-	-	1	70 ¹
		Ljusdal	2	9	2	456
Y		Sundsvall	4	331		
	Timrå	1	395			
	Örnsköldsvik	3	180			
BD	Piteå	1	8			
Summa 2002		125	13 223	14	2 771	
Summa 2001		111	12 720	14	2 771	

1)delad

19. Riksintressanta områden, areal i hektar

19. Areas of national interest, area in hectares

Län	För naturvård		För friluftsliv	
	Antal	Areal	Antal	Areal
AB	53	490 200	9	474 600
C	83	134 200	2	34 000
D	80	190 000	12	211 500
E	106	212 800	7	151 900
F	143	134 800	6	32 900
G	63	82 300	4	71 500
H	101	315 700	13	176 800
I	93	138 900	6	72 900
K	42	75 300	6	49 600
M	91	297 300	13	181 100
N	56	181 100	15	146 500
O	194	775 300	34	652 500
S	73	188 800	7	224 300
T	78	67 800	3	65 400
U	54	51 700	9	50 200
W	158	395 400	20	608 100
X	106	262 100	6	276 500
Y	94	453 700	10	127 300
Z	128	1 265 800	16	1 487 500
AC	131	1 324 300	10	1 311 600
BD	72	3 367 500	7	4 492 400
S:a	1 999	10 405 000	215	10 898 100

Källa: Naturvårdsverket

20. Älvar skyddade mot vattenkraftsutbyggnad

20. Rivers protected against hydro electric power exploitation

SMHI-nr Älv	Delområde	Areal, km ²
Nationalälvar		
1 Torneälven		40 153,6
4 Kalixälven		18 127,8
13 Piteälven		11 284,7
28 I Umeälven	Vindelälven	12 629,3
Summa skyddade nationalälvar		82 195,4
Övriga vattenområden		
7 Råneälven		4 207,3
9 I Luleälven	Stora Luleälven uppströms Akkajaure	2 841,1
	Lilla Luleälven uppströms Skalka	1 776,5
	Lilla Luleälven uppströms Tjaktjajaure	869,3
	Pärlälven	2 296,0
17 Åbyälven		1 343,9
18 Byskeälven		3 661,8
20 I Skellefteälven	Källflödena uppströms Sädvajaure	659,8
	Källflödena uppströms Riebnis	524,1
	Malån	1 916,6
26 Sävarån		1 161,1
28 I Umeälven	Tärnaån	1 089,7
	Girjesån	579,4
	Juktån uppströms Fjosoken	671,3
30 Öreälven		3 028,7
32 Lögdeälven		1 608,2
36 Moälven		2 307,2
38 I Ångermanälven	Lejarälven	593,3
	Storån uppströms Klumpvattnet	440,8
	Långselån-Rörströmsälven	2 727,9
	Saxån	233,2
	Ransarån uppströms Ransarn	420,1
	Vojmån uppströms Vojmsjön	1 058,1
40 I Indalsälven	Åreälven	2 852,8
	Ammerån	3 097,7
	Storån-Dammån	440,8
	Hårkan	3 989,9
42 I Ljungan	Ljungan uppströms Storsjön	501,3
	Gimån uppströms Holmsjön	2 854,3
48 I Ljusnan	Voxnan uppströms Vallhaga	2 411,3
53 I Dalälven	Västerdalälven uppströms Hummelforsen	4 418,5
	Österdalälven uppströms Trängslet	4 521,5
74 Emån		4 471,8
84 Bräkneån		462,3
86 Mörrumsån		3 369,1
100 Fylleån		393,8
112 I Enningdalsälven	Enningdalsälven uppströms riksgränsen till Norge	691,7
115 I Vefsna	Vapstälven	601,3
Summa skyddade övriga vattenområden		71 093,5
Summa skyddade nationalälvar och övriga vattenområden		153 288,9
Älvsträckor		
28 I Umeälven	Tärnaforsen mellan Stor-Laisan och Gäuta	..
38 I Ångermanälven	Faxälven mellan Edsele och Helgumsjön	..
40 I Indalsälven	Långan nedströms Landösjön	..
42 I Ljungan	Sträckan mellan Havern och Holmsjön	..
	Sträckan nedströms Viforsen	..
48 I Ljusnan	Sträckan mellan Hede och Svegsjön	..
	Sträckan mellan Laforsen och Arbråsjöarna	..
53 I Dalälven	Västerdalälven nedströms Skiffsforsen	..
	Dalälven nedströms Näs bruk	..
108 I Göta älv	Klarälven mellan Höljes och Edebäck	..

21. Nationalstadspark

21. National city parks

Kommun	Areal (hektar)				Folkmängd 2000-12-31
	totalt	land	sjö	hav	
Stockholm	1 751	1 304	13	434	14 215
Solna	750	581		169	7 550
Lidingö	138	12		125	3
Summa	2 639	1 897	13	729	21 768

22. Natura 2000-områden

22. Natura 2000 sites

Län	SPA-områden*		SCI-områden*		Totalt	
	Antal	Areal, ha	Antal	Areal, ha	Antal	Areal, ha
AB	7	10 871	224	54 824	226	55 726
C	18	14 355	111	27 412	117	29 864
D	27	35 138	177	45 416	177	45 416
E	27	106 633	239	113 367	242	114 225
F	10	14 717	147	76 993	151	78 246
G	13	9 589	118	14 703	118	14 703
H	30	60 520	167	90 615	169	91 964
I	20	128 479	77	195 196	85	196 463
K	18	8 256	140	23 805	151	27 750
M	21	56 579	195	79 028	214	132 459
N	21	21 445	108	27 373	110	27 503
O	36	57 141	343	223 713	354	237 467
S	31	63 287	118	82 052	123	82 962
T	21	9 632	123	22 100	123	22 100
U	29	30 975	89	35 760	92	37 459
W	13	202 702	175	235 938	176	235 966
X	43	33 568	136	41 239	141	45 034
Y	11	12 039	81	26 917	81	26 917
Z	14	378 252	187	591 274	187	591 274
AC	13	756 428	226	1 082 348	227	1 085 731
BD	13	760 168	228	2 968 764	231	3 012 407
Tot	436	2 770 772	3 409	6 058 836	3 495	6 191 635

* SPA=Special Protection Areas (Fågeldirektivet), SCI=Sites of Community Importance (Habitatdirektivet)

23a. Kostnader för säkrade områden år 2002, tkr

23a. Costs for secured areas, year 2002, 1 000 SEK

Län	Tkr	Area, ha
AB	24 907	761
C	28 048	900
D	10 163	216
E	34 790	808
F	15 752	266
G	8 984	281
H	11 189	383
I	3 070	262
K	2 080	66
M	6 056	140
N	21 013	502
O	32 898	2 274
S	51 933	1 913
T	8 516	247
U	6 643	158
W	25 472	2 348
X	43 995	2 525
Y	35 476	1 384
Z	37 030	1 031
AC	28 601	1 137
BD	35 187	5 661
Summa 2002	471 803	23 263
Summa 2001	422 438	20 525

23b. Fördelning på olika markåtkomstformer

23b. Breakdown of costs by form of acquisition

	Antal	Tkr	Hektar
Köp	348	299 586	15 885
Intrång	204	170 246	7 216
Bidrag	6	1 971	162
Summa 2002	558	471 803	23 263
Summa 2001	539	422 438	20 525

24. Skyddad natur i ett urval av länder 2003

24. Protected nature in some countries in 2003

Land	Skyddad natur			
	Antal	Areal, 1000 ha	% av totalareal	ha/1000 inv
EU-länder				
Belgien	58	83	2,7	8
Danmark	183	933	21,9	174
Finland	189	1 060	3,2	205
Frankrike	1 153	6 187	11,3	106
Grekland	109	239	1,8	23
Irland	66	69	1,0	19
Italien	374	2 191	7,3	38
Luxemburg	19	37	14,4	85
Nederländerna	74	175	4,8	11
Portugal	32	399	4,3	41
Spanien	292	4 059	8,0	102
Storbritannien	313	137	0,6	2
Sverige	3 503	3 189	7,2	358
Tyskland	7 274	10 445	29,3	127
Österrike	718	2 713	32,4	336
Övriga nordiska länder				
Island	70	476	4,7	1 706
Norge	160	1 953	6,2	432
Övriga				
USA	2 835	80 451	8,5	293
Kanada	3 384	52 071	5,3	1 697
Japan	131	3 123	8,4	25
Australien	4 097	46 842	6,1	2 486
Ryssland	10 731	90 223	5,4	617

Källa: World Resources Institute – Earth Trends, the Environmental Information Portal.

25. Skyddad natur per kommun 2002, fortsättning

Kommun Län	Antal					Total areal, hektar					Landareal, hektar					% av land
	NP	NR	NVO	DSO	Tot	NP	NR	NVO	DSO	Tot	NP	NR	NVO	DSO	Tot	
Bjurholm	0	2	0	0	2	0	65	0	0	65	0	65	0	0	65	0,0
Dorotea	0	10	0	0	10	0	53 632	0	0	53 632	0	52 220	0	0	52 220	18,6
Lycksele	0	26	0	0	26	0	2 768	0	0	2 768	0	2 622	0	0	2 622	0,5
Malå	0	11	0	0	11	0	518	0	0	518	0	509	0	0	509	0,3
Nordmaling	0	5	0	0	5	0	5 660	0	0	5 660	0	1 171	0	0	1 171	0,9
Norsjö	0	6	0	0	6	0	484	0	0	484	0	420	0	0	420	0,2
Robertsfors	0	5	0	0	5	0	1 333	0	0	1 333	0	634	0	0	634	0,5
Skellefteå	0	17	2	0	19	0	4 860	12	0	4 872	0	3 678	12	0	3 690	0,5
Sorsele	0	10	0	1	11	0	405 444	0	1 010	406 454	0	388 220	0	860	389 080	51,9
Storuman	0	8	0	0	8	0	155 766	0	0	155 766	0	149 214	0	0	149 214	19,9
Umeå	0	9	2	1	12	0	33 165	655	415	34 235	0	3 503	175	415	4 093	1,8
Vilhelmina	0	15	0	0	15	0	136 061	0	0	136 061	0	129 826	0	0	129 826	16,0
Vindeln	0	17	2	0	19	0	1 331	23	0	1 354	0	1 155	23	0	1 177	0,4
Vännäs	0	2	0	0	2	0	304	0	0	304	0	195	0	0	195	0,4
Åsele	1	8	0	0	9	1 130	576	0	0	1 706	1 095	528	0	0	1 623	0,4
Västerbotten (AC)	1 144	6	2	153	1 130	801 965	690	1 425	805 210	1 095	733 958	210	1 275	736 537	13,3	
Arjeplog	1	14	0	1	16	15 340	253 061	0	44 010	312 411	13 998	227 983	0	44 000	285 981	22,1
Arvidsjaur	0	18	0	0	18	0	20 996	0	0	20 996	0	20 222	0	0	20 222	3,5
Boden	0	4	0	2	6	0	714	0	246	960	0	714	0	51	765	0,2
Gällivare	2	11	0	9	22	104 677	529 712	0	123	634 512	98 722	510 363	0	11	609 096	38,1
Haparanda	1	4	0	2	7	6 000	4 585	0	215	10 800	770	667	0	170	1 607	1,7
Jokkmokk	4	17	0	0	21	467 863	436 260	0	0	904 123	428 058	395 574	0	0	823 632	45,4
Kalix	0	15	0	0	15	0	12 824	0	0	12 824	0	723	0	0	723	0,4
Kiruna	2	10	0	17	29	10 330	526 384	0	1 934	538 647	9 459	506 741	0	711	516 911	26,6
Luleå	0	20	1	8	29	0	17 815	538	1 246	19 599	0	2 662	523	319	3 504	1,9
Pajala	0	13	0	5	18	0	11 789	0	291	12 080	0	11 581	0	153	11 734	1,5
Piteå	0	19	1	3	23	0	12 648	145	95	12 888	0	1 551	145	20	1 716	0,6
Älvsbyn	0	7	0	0	7	0	1 278	0	0	1 278	0	1 235	0	0	1 235	0,7
Överkalix	0	8	0	0	8	0	1 527	0	0	1 527	0	1 396	0	0	1 396	0,5
Övertorneå	0	4	0	0	4	0	1 314	0	0	1 314	0	1 314	0	0	1 314	0,6
Norrbottnens (BD)	8 156	2	47	213	604	210	1 830 906	683	48 160	2 483 959	551 007	1 682 724	668	45 435	2 279 834	23,0

26. Skyddad natur 2002, sammanfattning

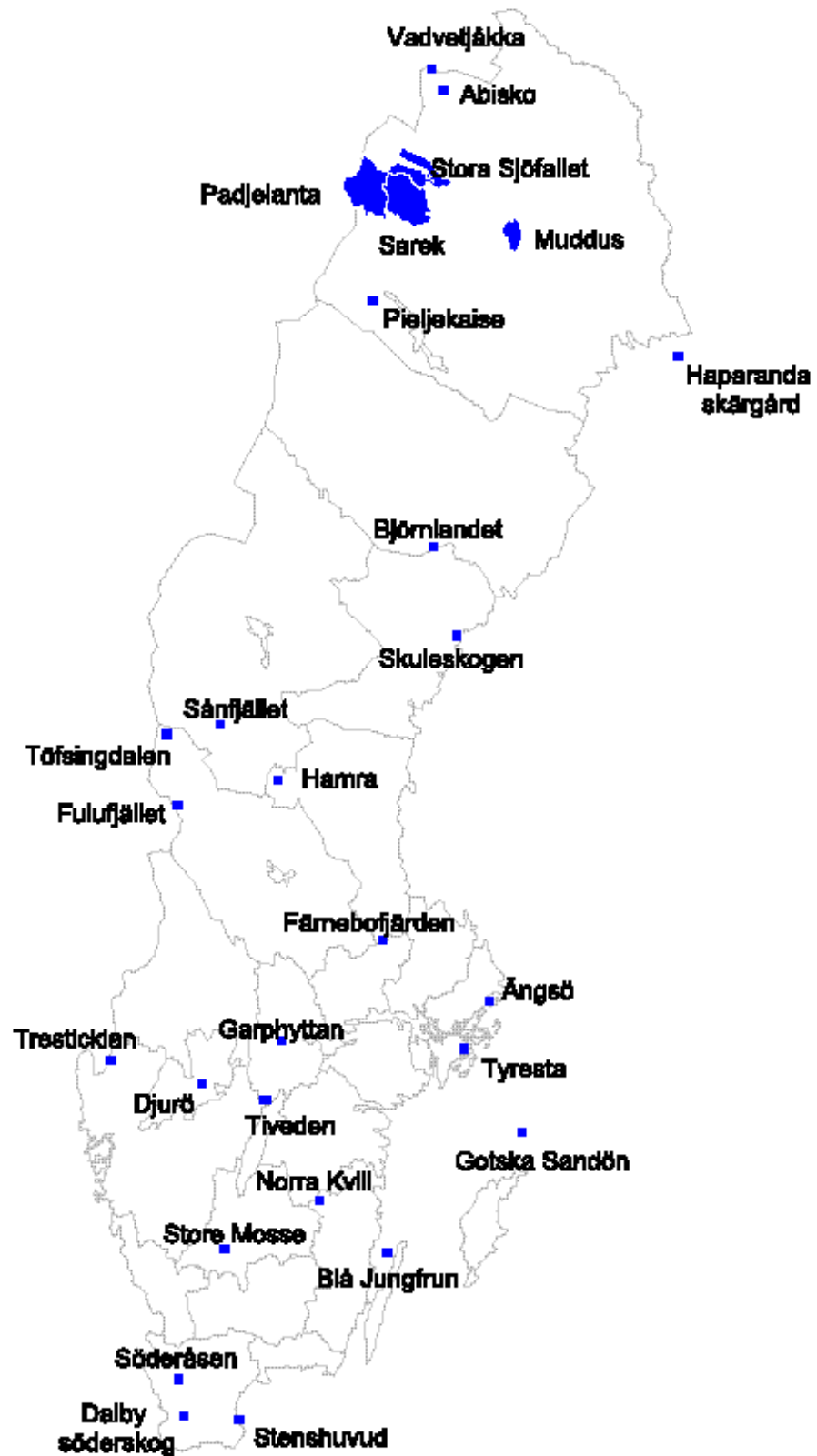
26. Protected nature, summary

Typ av skyddat område	Antal	Total areal, hektar	Landareal, hektar	% skyddad landareal av Sveriges totala landareal
Nationalparker	28	692 503	630 127	
Naturresevat	2 378	3 976 438	3 346 940	
Kulturresevat	4	2 786	2 753	
Naturvårdsområden	141	224 097	146 255	
Djurskyddsområden	1 040	107 506	60 670	
Summa skyddade områden	3 591	5 003 330	4 186 745	10,2

Kartor

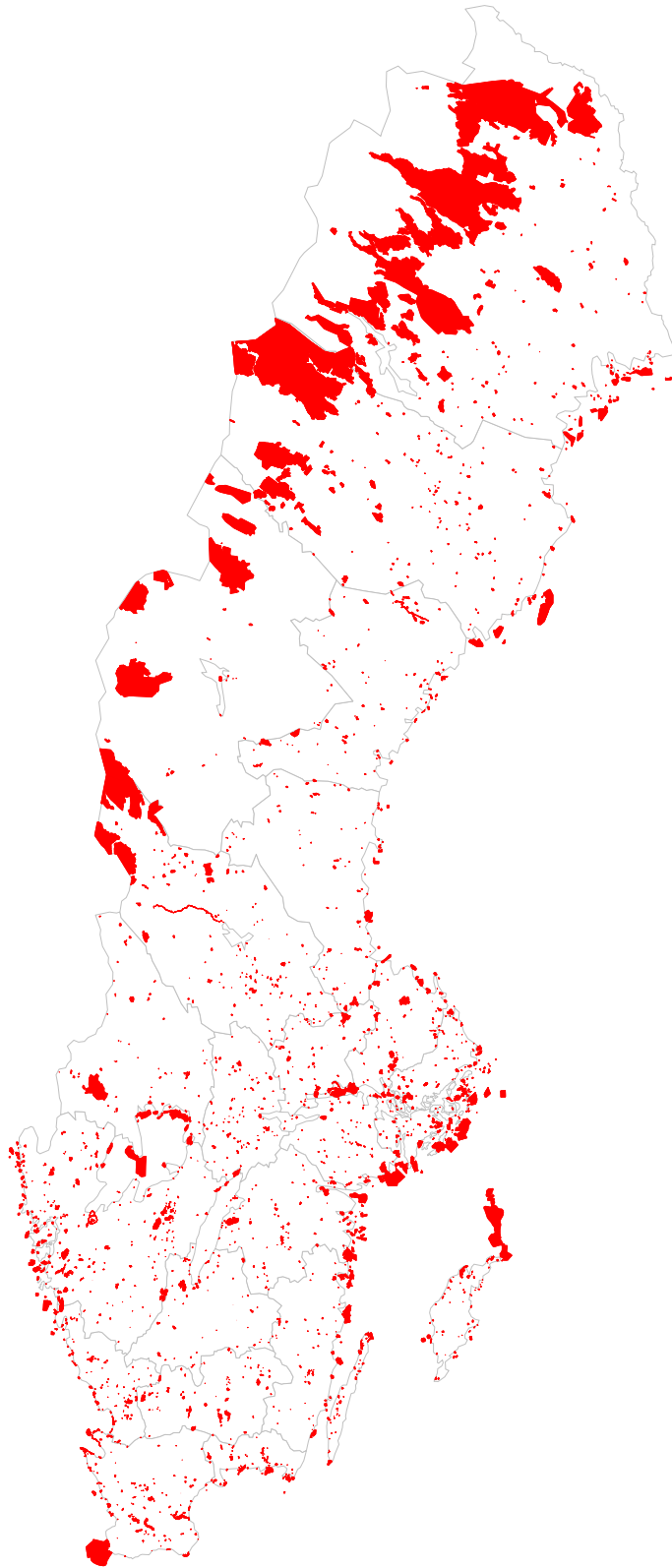
1. Nationalparker 2002-12-31

1. National parks



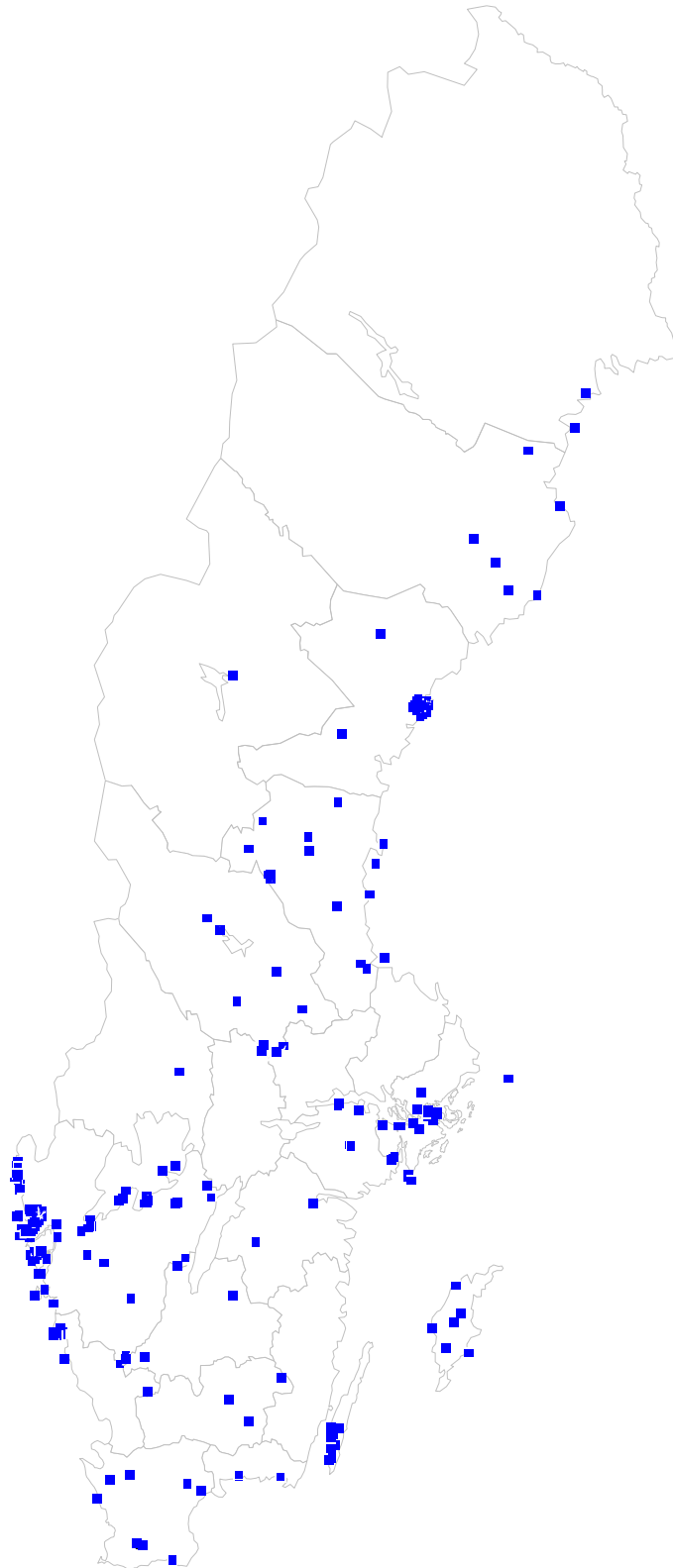
2. Naturresevat 2001-12-31

2. Nature reserves



3. Naturvårdsområden 2002-12-31

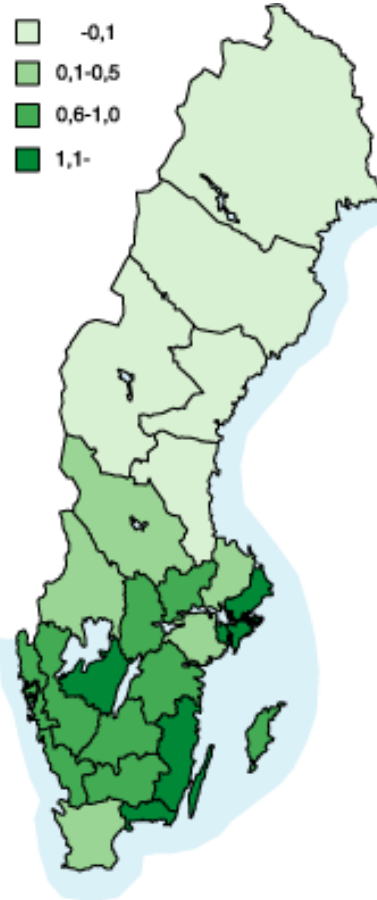
3. Nature management areas



4. Naturminnen länsvis 2002-12-31

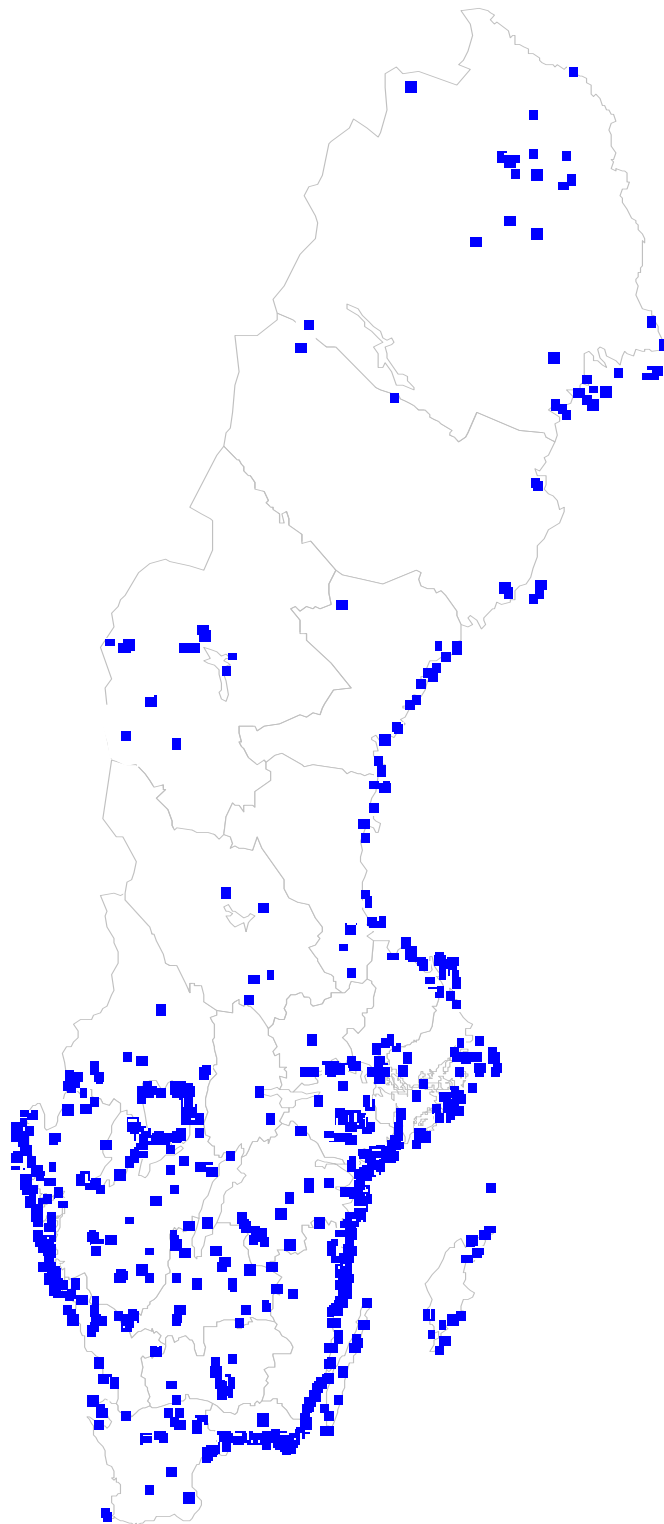
4. Natural monuments by county

Antal naturminnen per 100 km² land



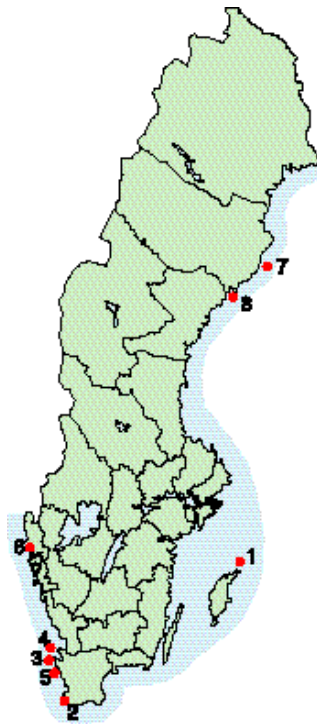
5. Djurskyddsområden 2002-12-31

5. Wildlife sanctuaries



6. Reservat i marin miljö 2002-12-31

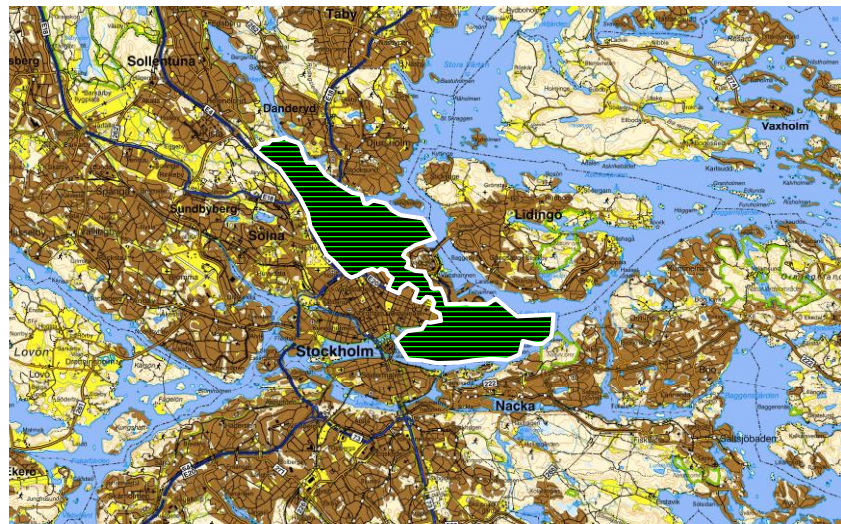
6. Marine protected areas



Nummer på karta	Namn
1	Kopparstenarna/Gotska Sandön/Salvo rev
2	Falsterbohalvöns havs-område med Måkläppen
3	Östra Kullaberg
4	Hallands Väderö
5	Knähaken (Helsingborg)
6	Gullmarsfjorden
7	Holmöarna
8	Kronören

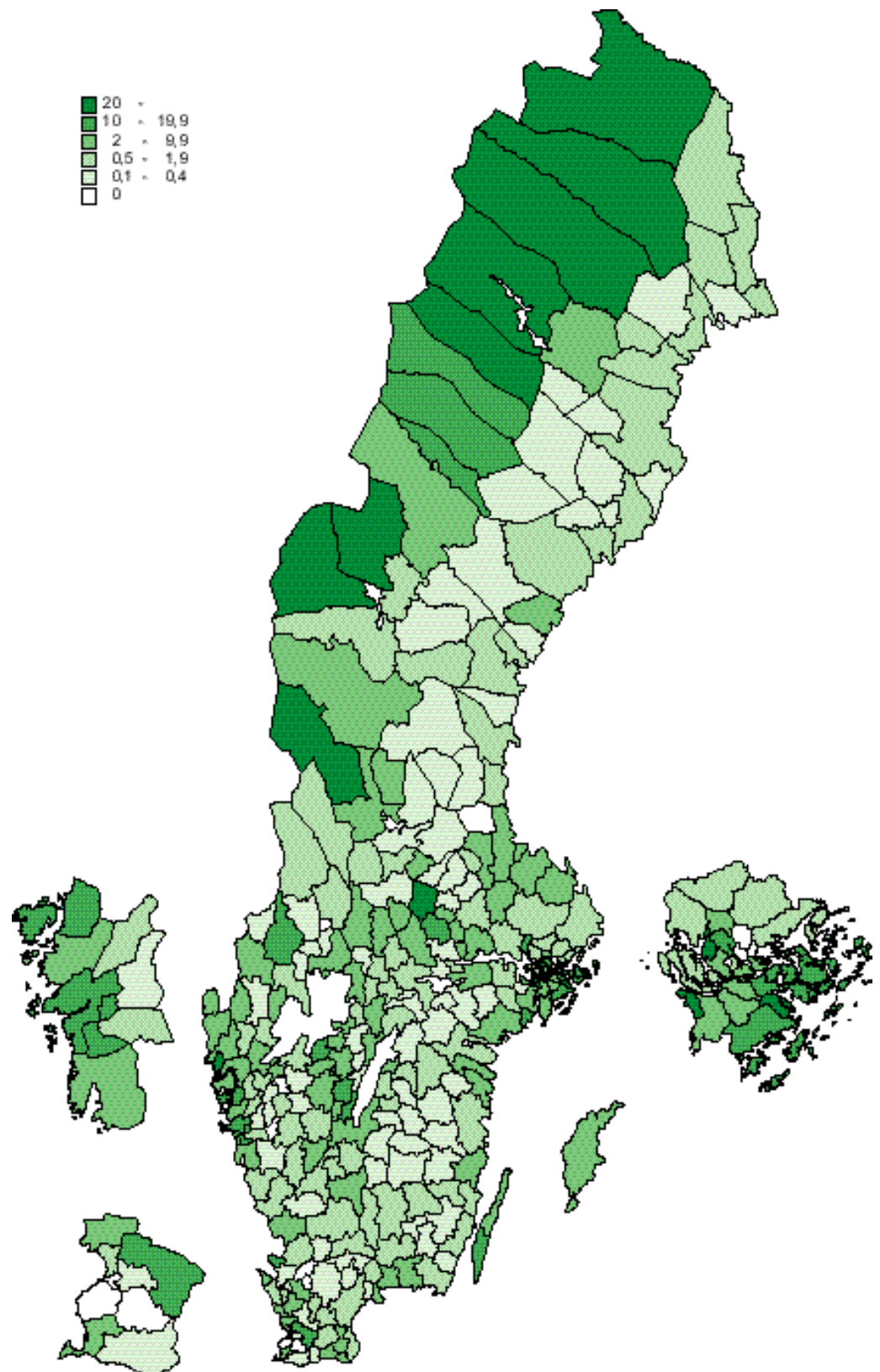
7. Nationalstadsparken Ulriksdal-Haga-Brunnsviken

7. The national city park Ulriksdal-Haga-Brunnsviken



8. Skyddad landareal (NP, NR, NVO och DSO) kommunvis, procent av total landareal i kommunen

8. Protected land area (all types of protection) by municipality, per cent of total land area



Fakta om statistiken

Detta omfattar statistiken

Syftet med det statistiska meddelandet "Skyddad natur" är att ge en sammanfattande bild av läget när det gäller skyddade områden i Sverige samt att redovisa vissa bearbetningar och analyser beträffande skyddsläget. Rapporten har utarbetats i samarbete mellan SCB och Naturvårdsverket.

Publicering sker årligen i form av ett Statistiskt Meddelande (SM) i serien Sveriges officiella statistik. SM publiceras i sin helhet på SCB:s hemsida (www.scb.se) men kan också beställas i en tryckt version. Dessutom återfinns statistiken i Sveriges statistiska databaser, som också nås via SCB:s hemsida.

Definitioner och förklaringar

Nationalpark (NP)

Ett större sammanhängande område av viss landskapstyp kan med stöd av 7 kap. 2 § miljöbalken avsättas som nationalpark. Området bör befinna sig i "naturligt tillstånd eller i väsentligt oförändrat skick". En förutsättning är att staten äger marken. Beslut om att avsätta nationalpark fattas av riksdag och regering. Kriterier, riktlinjer och mål för bildandet av nya nationalparker framgår av Naturvårdsverkets Nationalparksplan.

Naturresevat (NR)

Område som behöver särskilt skyddas och vårdas p.g.a. sin säregna eller värdefulla naturs skull eller p.g.a. att området är av väsentlig betydelse för allmänhetens friluftsliv, kan genom beslut av länsstyrelse eller kommun avsättas som naturresevat med stöd av 7 kap. 4 § miljöbalken. Naturresevat kan omfatta såväl privat som samhällsägda mark. Motiven för resevatsbildning kan vara mångskiftande, allt från friluftsliv och rekreation till strikt vetenskapliga som t.ex. skydd för flora och fauna eller orörda referensområden för miljöövervakning och forskning. Oftast är ändamålet med förordnandet en kombination av ovanstående motiv.

Naturvårdsområde (NVO)

Naturvårdsområden har inrättats när särskilda åtgärder behövs för att skydda eller vårda naturmiljön. Nya naturvårdsområden kan inte bildas med stöd av miljöbalken. De gamla områdena ligger dock kvar med samma rättsverkan och namn. Befintliga naturvårdsområden skall vid tillämpningen av miljöbalken anses som naturresevat.

Kulturresevat (KR)

Kulturresevat får avsättas av länsstyrelse eller kommun i syfte att bevara värdefulla kulturpräglade landskap. Detta är ett nytt institut som tillkom med miljöbalken.

Naturminne (NM)

Små områden, vanligtvis mindre än 1 ha, eller punktobjekt som t.ex. träd, trädgrupper, flyttblock och jättegrytor kan av länsstyrelsen eller kommunen med stöd av 7 kap. 10 § miljöbalken skyddas som naturminne.

Djurskyddsområde (DSO)

I syfte att trygga vissa områden för djurlivet kan länsstyrelsen eller kommunen med stöd av 7 kap. 12 § miljöbalken inrätta djurskyddsområden. Föreskrifterna innebär att allmänheten, och i vissa fall även markägaren, inte får vistas inom området under viss tid av året. Föreskrifterna kan även inskränka rätten till jakt

och fiske. De vanligaste motiven för djurskyddsområden är att skydda fåglars häckningsområden under häckningstid (fågelskyddsområde) eller sälars uppehållsplatser (sälkyddsområde).

Det bör understrykas att förordnande om djurskyddsområde endast kan reglera tillträde, jakt och fiske och därmed inte innebär något skydd för naturtypen i fråga. Sedan den 1 augusti 1991 finns även möjlighet för länsstyrelsen att på motsvarande sätt besluta om beträdnadsförbud till skydd för växtarter.

Fridlysning av djur och växter

Med stöd av 8 kap. miljöbalken kan Naturvårdsverket besluta om fridlysning av djur- och växtarter i hela landet. Länsstyrelserna kan på motsvarande sätt meddela fridlysningsbestämmelser för djur- och växtarter i länen.

Biotopskydd

Med stöd av 7 kap. 11 § miljöbalken kan speciella och/eller värdefulla biotoper skyddas.

Reservat i marin miljö

Syftet med reservat i marin miljö är att skydda marint värdefulla miljöer, ekosystem, arter och processer. Dessa områden är skyddade som NP, NR eller NVO.

Riksintressanta områden

I miljöbalken 3 kap. 6 § finns regler om områden av riksintresse för naturvård och friluftsliv. En del av dessa riksobjekt kan vara skyddade med stöd av andra bestämmelser enligt miljöbalken, men de flesta saknar sådant skydd.

Skyddade älvar, nationalstadspark

Skyddsregler enligt miljöbalken.

Natura 2000

Naturområden föreslagna och utpekade av medlemsländerna i EU för skydd av vissa fågelarter och andra artgrupper av djur och växter enligt de s.k. Fågel- och Habitatdirektiven.

Skötselplan

Enligt områdesskyddsförordningen 3 § skall länsstyrelsen eller kommunen fastställa en skötselplan för ett naturreservats eller kulturresevats långsiktiga vård. En skötselplan skall ingå i varje beslut om bildande av ett naturreservat eller kulturresevat.

Skyddsmotiv

De huvudsakliga skyddsvärden som ligger till grund för förordnandet, skyddsmotiven, anges enligt följande kod:

B = vetenskapligt botaniskt

Z = vetenskapligt zoologiskt (exklusive ornitologi)

O = vetenskapligt ornitologiskt

E = vetenskapligt allmänekologiskt

S = vetenskapligt skogligt, värden som är knutna till skogsekosystemet t ex skoglig kontinuitet eller orördhet

G = geovetenskapligt

H = vetenskapligt hydrologiskt

Li = vetenskapligt limnologiskt

M = vetenskapligt marint

K = vetenskapligt kulturhistoriskt/kulturmiljö

P = pedagogiskt, endast för objekt som är direkt avsedda att utnyttjas för undervisningsändamål

F = forskningsområde/referensområde, endast för objekt som är direkt avsedda att nyttjas för forskning eller miljöövervakning

L = landskapsbild

R = rekreation, friluftsliv

Skyddsmotiv för nationalparkerna anges i tabell 1. I tabell 7 ges en sammanställning över fördelningen av skyddsmotiv. Observera att varje objekt kan ha ett eller flera skyddsmotiv och att skyddsmotiven anges utan prioritetsordning. Endast de skyddsmotiv som uttryckligen finns angivna i besluten har registrerats i Naturvårdsregistret.

Så görs statistiken

Föreliggande uppgifter om skyddad natur i Sverige är till stora delar hämtade ur Naturvårdsverkets centrala datorbaserade Naturvårdsregister. Det slutliga registeruttag som ligger till grund för här redovisad sammanställning gjordes i juni 2003. Sammanställningar baserade på registeruttag från annan tidpunkt kan skilja sig något från de här publicerade, dels beroende på att registret uppdateras kontinuerligt, dels på att en relativt lång eftersläpning i uppdateringen av vissa registeruppgifterna kan ha förekommit.

Naturvårdsregistret – historik och uppläggning

Enligt 33 § områdesskyddsförordningen skall länsstyrelsen föra ett register över beslut i naturvårdsärenden och andra förhållanden på naturvårdens område (naturvårdsregister). Vidare skall Naturvårdsverket föra ett sammanfattande riksregister. Med stöd av denna paragraf har Naturvårdsverket meddelat närmare anvisningar i form av en kungörelse för hur detta skall ske (Statens naturvårdsverks författningssamling SNFS 1980:1, NV:4).

I takt med att Naturvårdsverket erhöll uppgifter, strukturerade på det sätt som föreskrivs i ovan nämnda kungörelse, påbörjades ett arbete att bygga upp ett datorbaserat, centralt naturvårdsregister. Detta register benämns i föreliggande publikation Naturvårdsregistret. Naturvårdsregistret bygger alltså helt och hållet, med undantag av data om nationalparkerna samt djur- och växtarter fridlysta i landet, på de uppgifter som har erhållits, och fortlöpande erhålls, från länsstyrelserna. Varje län har således ett eget register över skyddade områden m.fl. förhållanden på naturvårdens område.

Ajourföring av Naturvårdsregistret sker på Naturvårdsverket på basis av de uppgifter som verket fortlöpande erhåller från länsstyrelserna och kommunerna. Ett beslut registreras inte i Naturvårdsregistret förrän det vunnit laga kraft (det datum beslutet börjar gälla). Detta medför att inkomna beslut får ligga på bevakning till dess att överklagandetiden har gått ut eller att eventuella överklaganden har avgjorts. Det innebär i sin tur en viss fördröjning mellan tidpunkten för länsstyrelsens beslut och det att uppgifterna registreras i Naturvårdsregistret.

Det bör påpekas att vid sidan av det datorbaserade Naturvårdsregistret har Naturvårdsverket ett traditionellt arkivregister med handlingar rörande naturvårdsobjekt. Detta arkivregister följer Naturvårdsregistrets indelning beträffande objektnummer.

Digitala gränser för objekt med utbredning införs i Naturvårdsverkets s.k. NAVO-bas. Ajourföring av denna bas sker en gång per år av lantmäteriverket på uppdrag av Naturvårdsverket. För punktobjekt, som naturminnena, finns koordinater.

Statistikens tillförlitlighet

Naturvårdsregistret innehåller samtliga objekt av den typ som redovisas i denna rapport. Uppdatering av registret sker kontinuerligt sedan beslutet vunnit laga kraft. Vid beslut om utvidgning av ett område förs den "nya" arealen in i registret samtidigt som tidigare arealuppgift utgår. Detta innebär att uttag ur registret vid olika tidpunkter kan medföra att olika arealuppgifter erhålls för ett och samma objekt. Någon rutin för att fastställa arealen vid en viss tidpunkt finns inte. Nybildat eller upphört objekt kan däremot hanteras utifrån angivet datum då beslutet skall gälla.

En jämförelse med de arealuppgifter som erhålls utifrån de av Lantmäteriet upprättade digitala gränserna med de arealuppgifter som återfinns i Naturvårdsregistret visar att en viss osäkerhet finns i Naturvårdsregistrets arealuppgifter. Summering av de arealer som erhålls med hjälp av de digitala gränserna i den s.k. NAVO-basen ger en totalareal för riket som ligger ca 50 000 ha lägre än den i tabellen redovisade. Detta beror på att de ursprungliga arealerna ofta angetts med summarisk precision.

Vidare skall observeras att ett och samma område som sträcker sig över länsgräns redovisas som ett område i vardera länet med olika objektidentitet. Antalet sammanhängande områden av visst slag i landet som helhet är därför något lägre än de som redovisas i tabellernas summerad.

Mer information om statistiken och dess kvalitet ges i en särskild beskrivning av statistiken på SCB:s hemsida, www.scb.se/.

In English

Summary

The information contained in this report on protected nature in Sweden is taken from the Swedish Environmental Protection Agency's computerised nature conservation register. The purpose of the statistical report "Protected Nature" is to give an overall picture of the situation concerning protected areas in Sweden as well as to give an account of certain revisions and analyses that have been carried out concerning the general status of nature protection in Sweden.

Until 1 January 1999, the main legislative provision for nature protection in Sweden were embodied in the Act on the Management of Natural Resources (NRL), which formed a kind of umbrella. Its provisions were implemented in so-called special acts, of which the most important were the Nature Conservation Act (NVL) and the Environment Protection Act (ML). On 1 January 1999, these Acts were replaced by the Environmental Code

The situation in Sweden as of 31 December 2002 concerning the statutory protection of nature regulated by Environmental Code is summarized below.

Overview of protected areas in Sweden 2002

	Number	Total area, hectares	Land surface (excluding water), hectares
National Parks (NP)	28	692 503	630 127
Nature Reserves (NR)	2 378	3 976 438	3 346 940
Culture Reserves (KR)	4	2 786	2 753
Nature Management Areas (NVO)	141	224 097	146 255
Wildlife Sanctuaries (DSO)	1 040	107 506	60 670
Total	3 591	5 003 330	4 186 745

In all, the above forms of protection encompass 4.19 million hectares of land, which represents 10.2 % of Sweden's land surface. The following facts should be specially noted.

Each nature reserve has its own tailor-made regulations. This entails, for example, that forest tracts within the nature reserves in many cases completely lack protection or may have only limited protection.

Wildlife sanctuary status does not imply any protection for the accompanying biotope/nature type. Only such matters as access, hunting and fishing are regulated.

Natural monuments usually consist of natural objects, such as trees or erratic blocks. The surface areas in this protection category are negligible by comparison and are thus not mentioned here.

The figure 10.2 % of Sweden's land surface can therefore only be used as a measure of how much of the land surface receives some degree of legal protection under the auspices of the Environmental Code. This means that this figure gives no indication as to whether the included nature types have satisfactory protection.

Coniferous forest is the predominant type of nature found in national parks, nature reserves and nature management areas (approx. 25 %). Deciduous forest (15 %), mixed forest (2 %), mires (12 %), heaths, meadows and shrub land (21 %) and substratum-dominated land (8 %) are also well represented. Water surfaces make up about 16 % of the total.

The total area of protected mires amounts to 579 000 hectares, compared to the total mire area in Sweden of 5 million hectares. Most of the protected mires are situated in the three northernmost counties of Norrbotten, Västerbotten and Jämtland.

One national city park has been defined (in the vicinity of Stockholm).

Areas with protected status are very unevenly distributed in the country. As regards national parks and nature reserves, 3.7 million hectares or about 80 % of the total area is to be found in the three northernmost counties. Within these counties the protected areas are concentrated to the mountains or along the edge of the mountain chain.

Data on the protected areas broken down by the 289 municipalities can be found in table 25.

To secure new and present areas, SEK 472 million has been paid during the year 2002.

The protection of biotopes is regulated in the Environmental Code chapter 7, sect. 11 and consists of three types of protection. 2 907 areas comprising 8 612 hectares of forest biotopes have been delimited by the County Forestry Boards. The County Government Boards have delimited agricultural biotopes in 79 areas comprising 155 hectares (2001).

In the Environmental Code chapter 4, sect. 6, rivers protected from hydroelectric power exploitation are mentioned. These comprise the four National Rivers; Torneälven, Kalixälven, Piteälven, and Vindelälven and a further 38 river basins with a total area of 153 289 km². Moreover, 10 river courses in 7 rivers are protected.

The Nordic countries have large areas of protected nature per capita compared to other parts of Europe. If, on the other hand, we consider protected nature as a share of total area, many other European countries have protected greater shares of their territories, in spite of greater population density.

List of tables

Explanation of symbols	17
1. National parks	17
2. Nature reserves by county	18
3. Culture reserves	18
4. Nature management areas by county	19
5. Natural monuments by county	19
6. Wildlife sanctuaries by county	20
7. Main reasons for protection	20
8. Nature types in national parks, nature reserves and nature management areas by county. Hectares	21
9. Nature types in national parks, nature reserves and nature management areas by county. Percent	21
10a. The 10 largest nature reserves by area	22
10b. The 10 largest nature management areas by area	22
10c. The 10 largest wildlife sanctuaries by area	22
11. Size distribution of protected areas, hectares	23

12. Protected mires in national parks, nature reserves and nature management areas by county, hectares	23
13. Managers of national parks, nature reserves and nature management areas, no. by county	24
14. Management plans for nature reserves and nature management areas	24
15. Animal and plant species which are protected in the whole country	25
16. Biotopes in forest 2002 and agricultural land 2001	25
17. Marine protected areas	25
18. Decisions on NR and NVO by local government	26
19. Areas of national interest, area in hectares	27
20. Rivers protected against hydro electric power exploitation	28
21. National city parks	29
22. Natura 2000 sites	29
23a. Costs for secured areas, year 2002, 1 000 SEK	29
23b. Breakdown of costs by form of acquisition	30
24. Protected nature in some countries in 2003	30
25. Protected nature by municipality	31
26. Protected nature, summary	35

List of terms

alla kategorier	all categories
allmän ekologi	general ecology
antal	number of
areal	area
barrblandskog	coniferous mixed forest
barrskog	coniferous forest
barrsumpskog	coniferous swamp forest
begränsat skydd	limited protection
biotop	biotope
blandskog	mixed forest
bokskog	beech forest
bolag	company
botanik	botany
djurart	animal species
djurskyddsområde	wildlife sanctuary
därav	of which
enskilda	private
fastställd	determined
forskning	research
fridlyst	protected (by law)
friluftsliv	outdoor recreation
fågeldirektivet	birds directive

geovetenskap	geology
granskog	spruce forest
habitatdirektivet	habitat directive
hela landet	the whole country
huvudsakliga skyddsmotiv	main reason for protection
hydrologi	hydrology
hygge	clear-felled area
ideella	non-profit
inget skydd	no protection
jordbruksmark	agricultural land
kommun	municipality
kulturhistoriskt/kulturmiljö	cultural-historical/cultural environment
kulturresevat (KR)	cultural reserve
landskapsbild	scenery
landyta	land surface (excluding water)
limnisk ekologi	freshwater ecology
län	county
länsstyrelsen	County Administrative Board
länsvisa listor	countywide lists
lövblandade barrskogar	deciduous mixed coniferous forest
lövskog	deciduous forest
lövsumpskog	deciduous swamp forest
marin ekologi	marine ecology
marinresevat	marine reserve
militära försvaret	military defence
miljöbalken	Environmental Code
miljöskyddslagen	Environmental Protection Act
myr	mire
namn	name
nationalpark (NP)	national park
nationalstadspark	national city park
Natura 2000-område	Natura 2000 site
naturminne	natural monument
naturresevat (NR)	nature reserve
naturtyp	nature type
naturresurslagen (NRL)	Act on the Management of Natural Resources
naturvårdsförvaltare	nature conservation manager
naturvårdslagen (NVL)	Nature Conservation Act
naturvårdsområde (NVO)	nature management area
Naturvårdsverket	The Swedish Environmental Protection Agency
nummer	number

ornitologi	ornithology
pedagogik	education
privat	private
riksintresse	national interest
sammanställning	list
sjö	lake
skoglig ekologi	forest ecology
Skogsstyrelsen	National Board of Forestry
skogstyp	forest type
Skogsvårdsstyrelsen	County Forestry Board
skyddad natur	protected area
skyddad produktiv skog	protected productive forest land
skyddsmotiv	reason for protection
skötselplan	management plan
staten	government(-owned)
stiftelse	foundation
substratdominerad mark	substratum-dominated land
tallskog	pine forest
totalt skydd	complete protection
totalyta	total area
triviallövskog	trivial deciduous forest
utsläpp	discharge, emission
vatten	water
vattenkraftsutbyggnad	exploitation of hydroelectric power
vegetationstäckt öppen fastmark	heaths, meadows and shrub land
vetenskapliga institutioner	scientific institutions
zoologi	zoology
ädellövskog	selected valuable broad-leaved forest
älv	river
övrigt	other